

■ GSM-Akku-Netzteil zur Hutschienenmontage

Version 1.0



Anleitung

Wichtige Hinweise – bitte beachten!

1. Die Installation und die Wartung der Behnke-Telefone und ihrer Zubehörteile dürfen nur durch eine Elektrofachkraft erfolgen. Dabei sind die entsprechenden Sicherheitsbestimmungen einzuhalten.

2. Trennen Sie die Geräte vor Wartungs- und Reparaturarbeiten vom Stromnetz (Stecker-Netzteil) und vom Netzwerk.

3. Beachten Sie die „Rechtlichen Hinweise“ im Anhang!

BESSER DURCH GUTEN SERVICE

Info-Hotline

Ausführliche Informationen zu Produkten, Projekten und unseren Dienstleistungen:
+49 (0) 68 41/81 77-700

24 h Service-Hotline

Sie brauchen Hilfe? Wir sind 24 Stunden für Sie da, beraten Sie in allen technischen Fragen und geben Starthilfen:
+49 (0) 68 41/81 77-777

Reparatur-Kit-Service (per Fax)

Ein Teil muss nach Rücksprache mit der 24 h Service-Hotline ausgetauscht werden? Sie erhalten den Vordruck „Reparatur-Kit“, diesen ausfüllen und an uns zurückfaxen:
+49 (0) 68 41/81 77-750


Telecom Behnke GmbH

Gewerbepark „An der Autobahn“
Robert-Jungk-Straße 3
66459 Kirkel

Internet- und E-Mail-Adresse

www.behnke-online.de
info@behnke-online.de

VERTRIEB IN EUROPA

 Informieren Sie sich bitte direkt bei dem für Ihr Land zuständigen **Vertriebspartner**. Informationsmaterial liegt in den Sprachen Deutsch, Französisch, Niederländisch und zum Teil in Englisch vor.

Alle europäischen Vertriebspartner unter:
www.behnke-online.de

SYSTEMATISCH SUCHEN

■	1. Anwendung	4
■	2. Inbetriebnahme	5
	2.1 Installation	5
	2.2 Sicherheit und Signalisierung	5
■	3. Verkabelung	6
■	4. Technische Daten	7
■	5. Rechtliche Hinweise	8

Anwendung

1. ANWENDUNG

Das Akku Netzteil wird hauptsächlich im Aufzug eingesetzt. Es stellt sicher, dass Komponenten wie Maschinenraum-Kabinentelefon und Not-ruftelefon bei einem Stromausfall für mindestens eine Stunde weiter betrieben werden können.

Natürlich kann das Akku- Netzteil überall dort eingesetzt werden, wo eine unterbrechungs-freie Stromversorgung, mit den in den techni-schen Daten angegebenen Leistungswerten, benötigt wird.



Die Belegung der Klemmen finden Sie unter 2.2 „Sicherheit und Signalisierung“

2. INBETRIEBNAHME

2.1 Installation

Das Akku-Netzteil benötigt zum Betrieb eine Betriebsspannung von mind. 12 V-16 V/0,7 A
Das Behnke Netzteil liefert eine stabilisierte Spannung von 12 V bei 1 A

Der Ausgang des Netzteils ist mit den Klemmen 1 und 2 des AKKU- Netzteils zu verbinden. Dabei gilt folgende Belegung:

Klemme 1 ▶ GND

Klemme 2 ▶ 12-16 V

Die unterbrechungsfreie Spannung wird über die Klemmen 12 und 13 zur Verfügung gestellt. Dabei gilt folgende Belegung:

Klemme 12 ▶ GND

Klemme 13 ▶ 12-16 V bzw. im Akkubetrieb 9 V

2.2 Sicherheit und Signalisierung

An den Klemmen 25 und 26 steht ein Relais Kontakt (Öffner) zur Verfügung. Dieser wird geschaltet, wenn die Ladespannung ausgefallen ist. An den Klemmen 30, 31 ist ein Schaltausgang – Open Collector – ausgeführt. Dieser wird geschaltet, wenn die Akkukapazität um ca. 30 % abgefallen ist, zusätzlich leuchtet die rote LED dauerhaft.

Signalisierung LED:

▶ Grüne LED an und rote LED aus:

Akku wird eingelernt

▶ Grüne LED blinkt langsam (1x pro Sek.):

Akku wird überprüft

▶ Grüne LED blinkt schnell (5x pro Sek.):

normaler Betriebszustand

▶ Rote LED an:

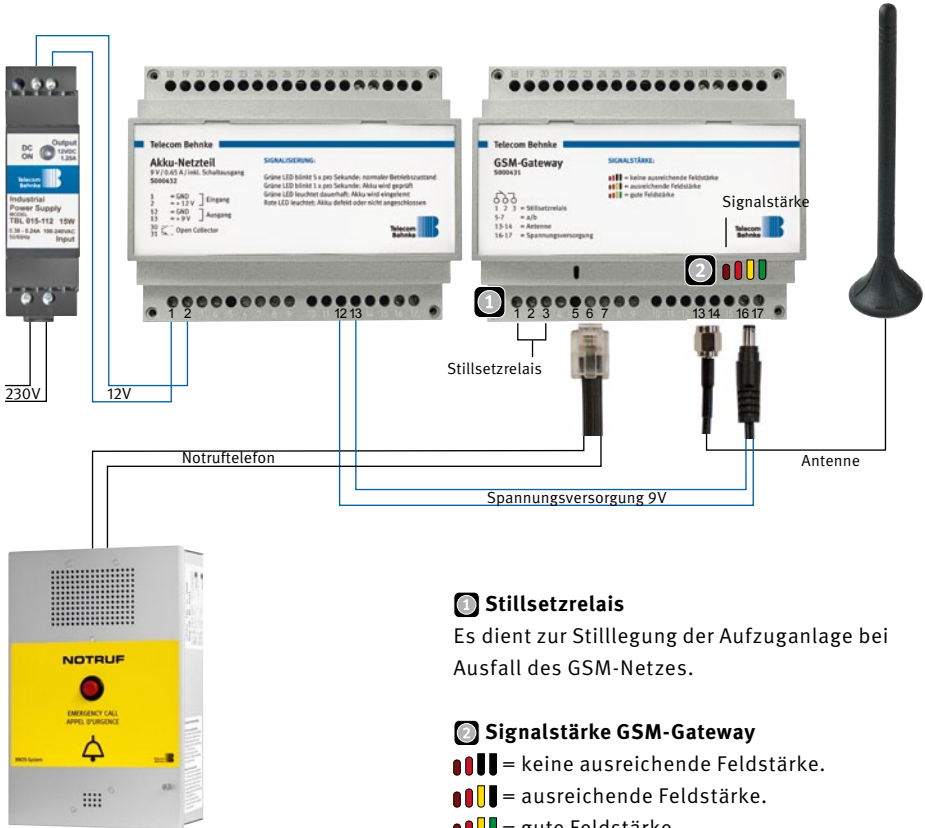
Akku defekt bzw. nicht richtig angeschlossen.

Bitte beachten!

Um den Akku in Betrieb zu nehmen, muss erst eine Ladespannung angeschlossen sein. Dadurch wird der Akku freigeschaltet und der Akku übernimmt die Spannungsversorgung bei einem Stromausfall. Bei einem Kurzschluss, wird der Akku weggeschaltet und steht erst wieder zur Verfügung wenn die Ladespannung zwischenzeitlich vorhanden war.

Verkabelung

3. VERKABELUNG



1 Stillsetzrelais

Es dient zur Stilllegung der Aufzugsanlage bei Ausfall des GSM-Netzes.

2 Signalstärke GSM-Gateway

- = keine ausreichende Feldstärke.
- = ausreichende Feldstärke.
- = gute Feldstärke.

4. TECHNISCHE DATEN

- ▶ **Ladespannung:** 12-16 V/0.7 A
- ▶ **Ausgangsspannung:** 12-16 V wenn Ladespannung aktiv ist. 9 V wenn Akku aktiv ist.
- ▶ **Kapazität:** 650 mAh bei einer Entladung über 24 Stunden
- ▶ **Alarmierung:** Open Collector (galvanisch getrennt), aktiv wenn Akkukapazität um ca. 30 % abgefallen ist.
- ▶ **Max. Verbraucherstrom für einen sicheren Betrieb von einer Stunde:** 160 mA
- ▶ **Schutz gegen Tiefentladung**
- ▶ **Überladeschutz**
- ▶ **Kurzschlussfest**

5. RECHTLICHE HINWEISE

1. Änderungen an unseren Produkten, die dem technischen Fortschritt dienen, behalten wir uns vor. Die abgebildeten Produkte können im Zuge der ständigen Weiterentwicklung auch optisch von den ausgelieferten Produkten abweichen.

2. Abdrucke oder Übernahme von Texten, Abbildungen und Fotos in beliebigen Medien aus dieser Anleitung – auch auszugsweise – sind nur mit unserer ausdrücklichen schriftlichen Genehmigung gestattet.

3. Die Gestaltung dieser Anleitung unterliegt dem Urberschutz. Für eventuelle Irrtümer, sowie inhaltliche- bzw. Druckfehler (auch bei technischen Daten oder innerhalb von Grafiken und technischen Skizzen) übernehmen wir keine Haftung.



**Elektromagnetische
Verträglichkeit
Niederspannungsrichtlinie**

Unsere Produkte sind selbstverständlich nach den CE-Richtlinien zertifiziert, die EU-weit gültig sind: EMV nach 2004/108/EG sowie Niederspannungsrichtlinie nach 73/23/EWG geändert durch die Richtlinie 93/68/EWG.

Infos zum Produkthaftungsgesetz:

1. Alle Produkte aus dieser Anleitung dürfen nur für den angegebenen Zweck verwendet werden. Wenn Zweifel bestehen, muss dies mit einem kompetenten Fachmann oder unserer Serviceabteilung (siehe Hotline-Nummern) abgeklärt werden.

2. Produkte, die spannungsversorgt sind (insbesondere 230 V-Netzspannung), müssen vor dem Öffnen oder Anschließen von Leitungen von der Spannungsversorgung getrennt sein.

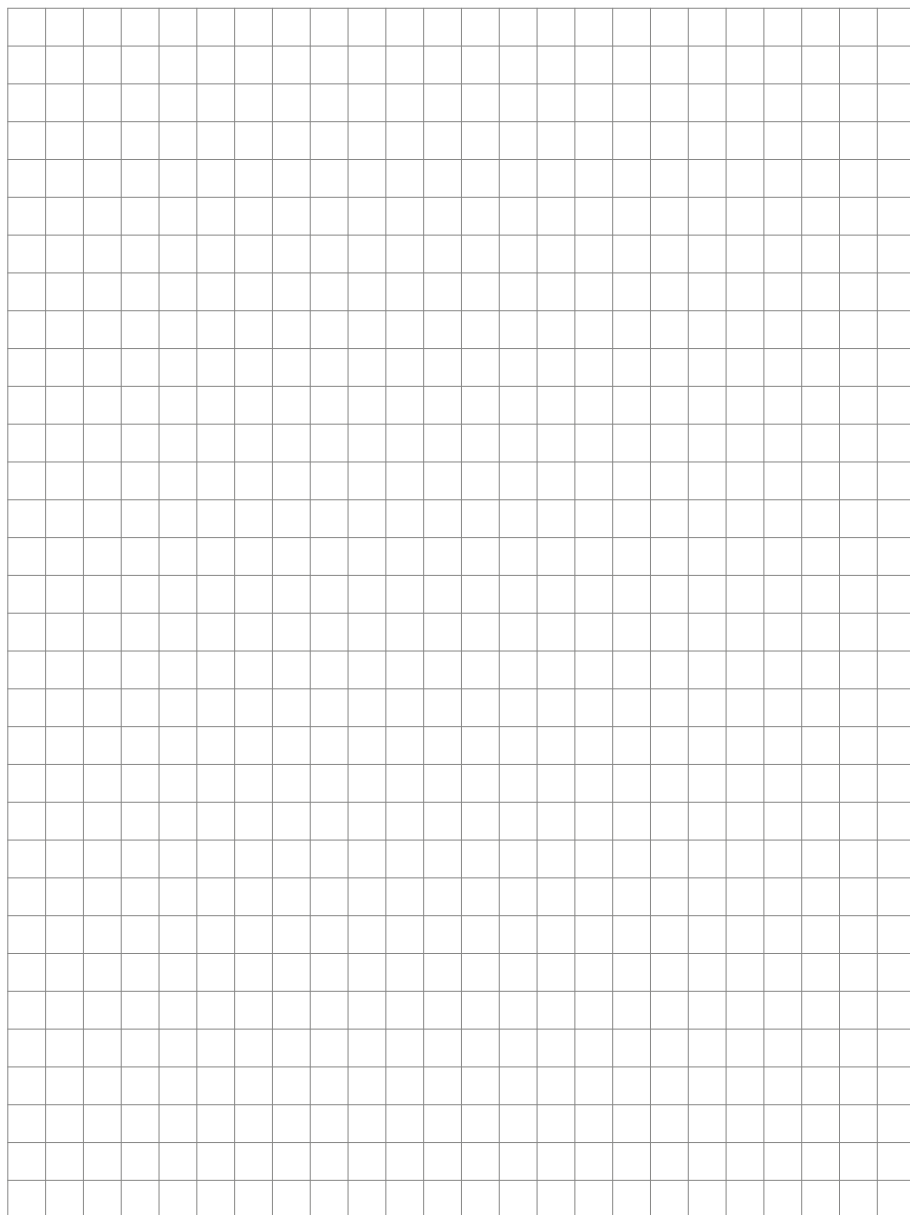
3. Schäden und Folgeschäden, die durch Eingriffe oder Änderungen an unseren Produkten sowie unsachgemäßer Behandlung verursacht werden, sind von der Haftung ausgeschlossen. Gleiches gilt für eine unsachgemäße Lagerung oder Fremdeinwirkungen.

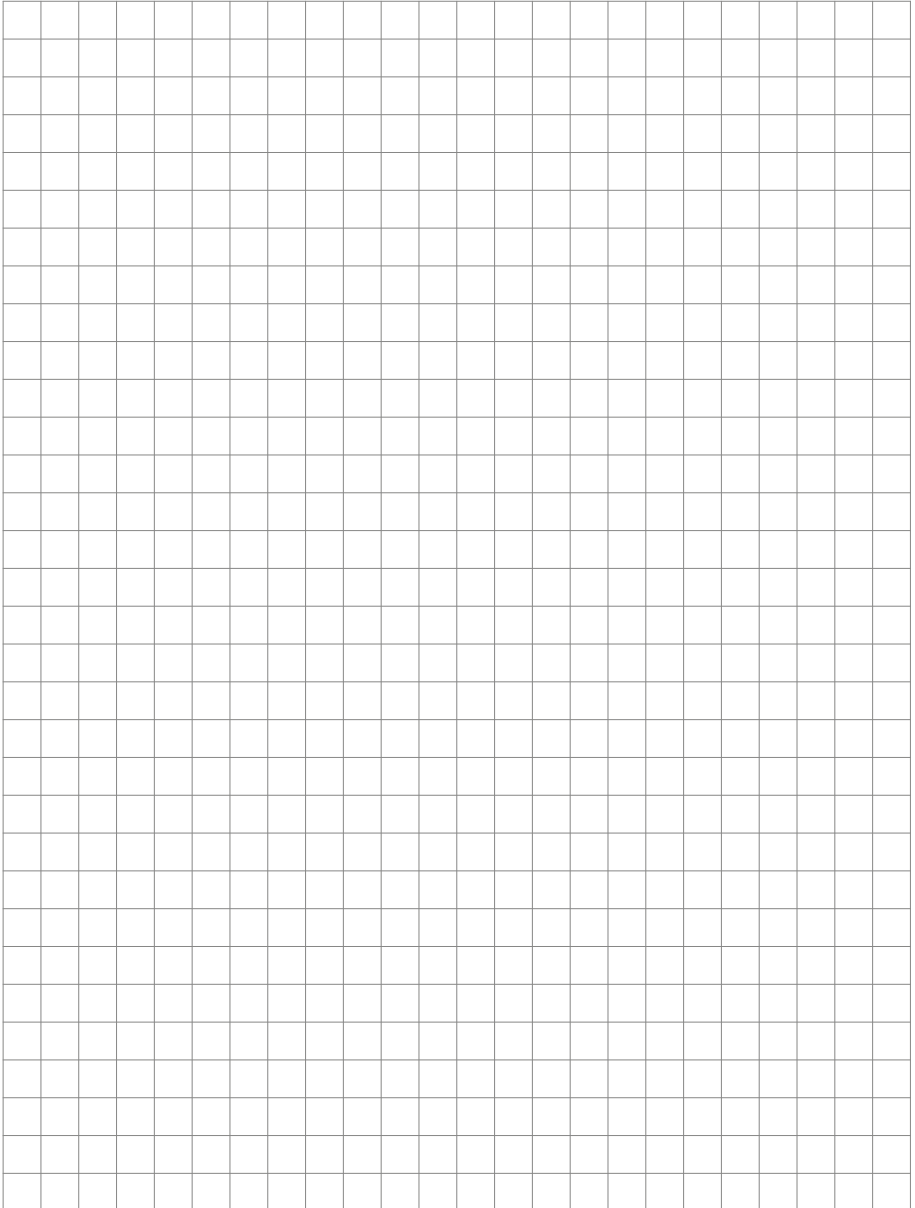
4. Beim Umgang mit 230 V-Netzspannung oder mit am Netz oder mit Batterie betriebenen Produkten, sind die einschlägigen Richtlinien zu beachten, z. B. Richtlinien zur Einhaltung der elektromagnetischen Verträglichkeit oder Niederspannungsrichtlinie. Entsprechende Arbeiten sollten nur von einem Fachmann ausgeführt werden, der damit vertraut ist.

5. Unsere Produkte entsprechen sämtlichen, in Deutschland und der EU geltenden, technischen Richtlinien und Telekommunikationsbestimmungen.

A large grid of 20 columns and 30 rows, intended for taking notes. The grid is composed of thin black lines forming a series of small squares.

Notizen





Version : 1.0 November 2011



Telecom Behnke GmbH
Gewerbepark „An der Autobahn“
Robert-Jungk-Straße 3
66459 Kirkel
Deutschland/Germany

Info-Hotline: +49 (0) 68 41/81 77-700
Service-Hotline: +49 (0) 68 41/81 77-777
Telefax: +49 (0) 68 41/81 77-750
Internet: www.behnke-online.de
E-Mail: info@behnke-online.de