



Version 1.0

ANLEITUNG

INSTRUCTIONS | MANUEL

D Behnke USB-Hub 43-9301
GB Behnke USB-Hub 43-9301
F Adaptateur USB-Hub 43-9301

Seite..... 1
Page.....9
Page..... 17



Wichtige Hinweise

Bitte beachten Sie, dass Behnke Sprechstellen und Zubehörteile ausschließlich von ausgebildeten Elektro-, Informations-, Telekommunikationsfachkräften unter Einhaltung der einschlägigen Normen und Regeln installiert und gewartet werden dürfen.

Achten Sie bitte darauf, dass die Geräte vor Wartungs- oder Reparaturarbeiten vom Stromnetz (Steckernetzteil) und vom Netzwerk bzw. Telefonanschluss getrennt sind und die einschlägigen Sicherheitsregeln eingehalten werden.

Längere, direkte Sonneneinstrahlung kann zu einer starken Erhitzung des Gerätes führen, insbesondere bei Geräten mit dunkler Frontblende oder bei Einbau des Gerätes in eine isolierte Wand. In einem solchen Fall muss das Gerät vor dem Ausbau ausreichend lange abkühlen.

Seien Sie vor allem vorsichtig beim Berühren des Elektronikgehäuses!

Bitte übergeben Sie diese Anleitung mit den entsprechenden Informationen zur Sprechstelle an ihren Kunden.

Weitere rechtliche Hinweise finden Sie auf Seite 8.

KONTAKT



Info-Hotline

Ausführliche Informationen zu Produkten, Projekten und unseren Dienstleistungen:

+49 (0) 68 41 / 81 77-700



24 h Service-Hotline

Sie brauchen Hilfe? Wir sind 24 Stunden für Sie da, beraten Sie in allen technischen Fragen und geben Starthilfen:

+49 (0) 68 41 / 81 77-777



Telecom Behnke GmbH

Gewerbepark „An der Autobahn“
Robert-Jungk-Straße 3
66459 Kirkel



Internet- und E-Mail-Adresse

www.behnke-online.de
info@behnke-online.de

INHALT

1. Einleitung	4
1.1. Lieferumfang	4
1.2. Allgemeines	4
<hr/>	
2. Installation	5
2.1. Montage Behnke USB-Hub auf Behnke USB-Kartenleser	5
<hr/>	
3. Hinweise	7
<hr/>	
4. Technische Daten	7
<hr/>	
5. Rechtliche Hinweise	8

1. EINLEITUNG

1.1. Lieferumfang

- ▶ **1** Behnke USB-Hub 43-9301
- ▶ **2** Deckel für Behnke USB-Hub 43-9301
- ▶ Diese Anleitung

1**2**

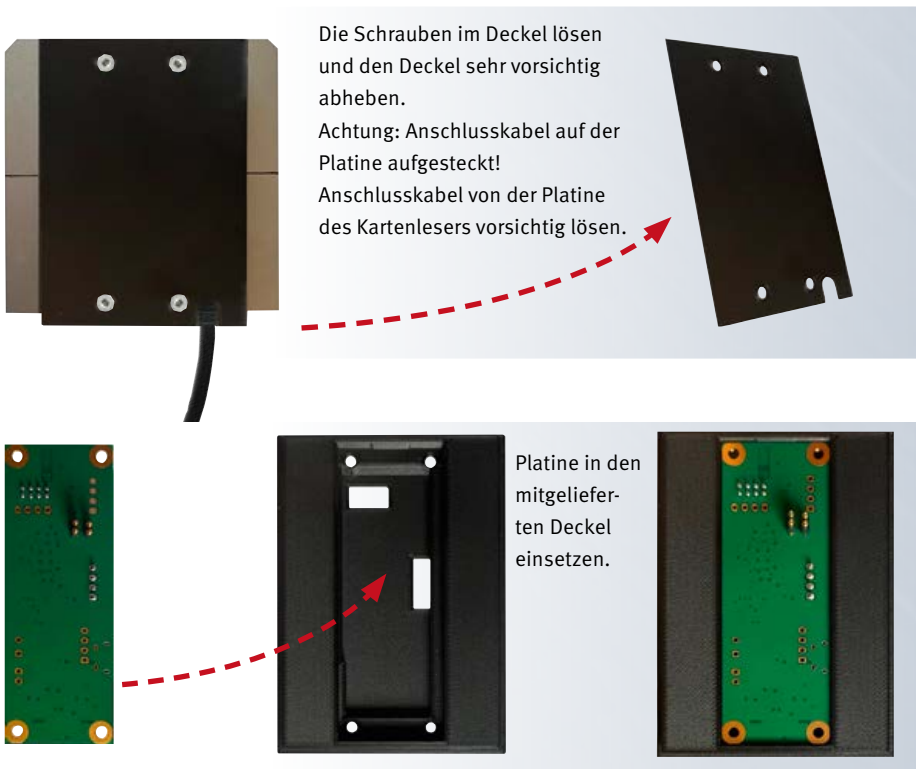
1.2. Allgemeines

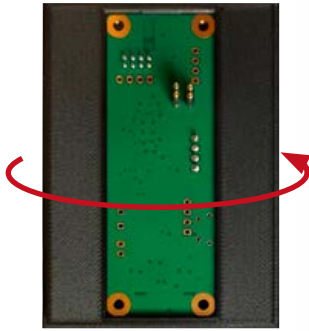
Der gelieferte USB-Hub dient ausschließlich zur Montage an einem Behnke USB-Kartenleser 20-2540-BS. Der Behnke USB-Hub dient dazu, ein weiteres Behnke USB-Gerät am USB-Anschluss der SIP-Sprechstelle IP 3.0 (20-0001B-IP, 20-0014B-IP, 20-0016B-IP) oder an der Hybrid-Sprechstelle (20-0001-BS, 20-0014-BS, 20-0016-BS) zu betreiben. Die Energieversorgung des Behnke USB-Hub, des Behnke USB-Kartenlesers und einem weiteren Behnke USB-Gerät am freien Port des USB-Hub erfolgt durch den Betrieb des Behnke-USB-Hub am USB-Port der Sprechstelle.

2. INSTALLATION

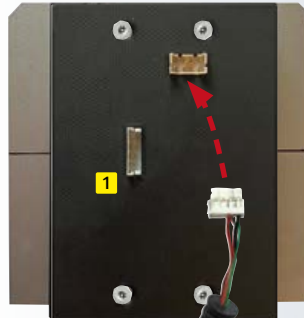
2.1. Montage Behnke USB-Hub auf Behnke USB-Kartenleser

Wie im folgenden beschrieben, den Behnke USB-Kartenleser demontieren, den USB-Hub installieren und danach wieder in Betrieb nehmen. Am zusätzliche Port kann ein weiteres Behnke USB-Gerät mit einer maximalen Leistungsaufnahme von 1,3 W betrieben werden.





USB Hub auf die Rückseite umdrehen und einsetzen.



Verschrauben und in Schritt 1 entferntes Anschlusskabel hier aufstecken.

1 USB-Port zum Anschluss eines weiterer Behnke-USB-Geräte

3. HINWEISE

Der Behnke USB-Hub benötigt keine Konfiguration.

4. TECHNISCHE DATEN

Energieversorgung Behnke-Sprechstelle:

- ▶ SIP-Sprechstelle (20-0001B-IP, 20-0014B-IP, 20-0016B-IP) PoE Classe0
- ▶ Hybrid-Sprechstelle (20-0001-BS, 20-0014-BS, 20-0016-BS)
Betrieb ohne Behnke-Hörschleife PoE Classe0
Betrieb mit Behnke-Hörschleife PoE+

Leistungsaufnahme aus USB-Port:

- ▶ 1,2 W für Behnke USB-Hub und Behnke USB-Kartenleser.
- ▶ 1,8 W für Behnke USB-Hub und Behnke USB/LAN-Adapter
- ▶ 2,3 W für Behnke USB-Hub und Behnke USB-Kamera

5. RECHTLICHE HINWEISE

1. Änderungen an unseren Produkten, die dem technischen Fortschritt dienen, behalten wir uns vor. Die abgebildeten Produkte können im Zuge der ständigen Weiterentwicklung auch optisch von den ausgelieferten Produkten abweichen.

2. Abdrucke oder Übernahme von Texten, Abbildungen und Fotos in beliebigen Medien aus dieser Anleitung – auch auszugsweise – sind nur mit unserer ausdrücklichen schriftlichen Genehmigung gestattet.

3. Die Gestaltung dieser Anleitung unterliegt dem Urberschutz. Für eventuelle Irrtümer, sowie inhaltliche- bzw. Druckfehler (auch bei technischen Daten oder innerhalb von Grafiken und technischen Skizzen) übernehmen wir keine Haftung.

Infos zum Produkthaftungsgesetz:

1. Alle Produkte aus dieser Anleitung dürfen nur für den angegebenen Zweck verwendet werden. Wenn Zweifel bestehen, muss dies mit einem kompetenten Fachmann oder unserer Serviceabteilung (siehe Hotline-Nummern) abgeklärt werden.

2. Produkte, die spannungsversorgt sind (insbesondere 230 V-Netzspannung), müssen vor dem Öffnen oder Anschließen von Leitungen von der Spannungsversorgung getrennt sein.

3. Schäden und Folgeschäden, die durch Eingriffe oder Änderungen an unseren Produkten sowie unsachgemäßer Behandlung verursacht werden, sind von der Haftung ausgeschlossen. Gleiches gilt für eine unsachgemäße Lagerung oder Fremdeinwirkungen.

4. Beim Umgang mit 230 V-Netzspannung oder mit am Netz oder mit Batterie betriebenen Produkten, sind die einschlägigen Richtlinien zu beachten, z. B. Richtlinien zur Einhaltung der elektromagnetischen Verträglichkeit oder Niederspannungsrichtlinie. Entsprechende Arbeiten sollten nur von einem Fachmann ausgeführt werden, der damit vertraut ist.

5. Unsere Produkte entsprechen sämtlichen, in Deutschland und der EU geltenden, technischen Richtlinien und Telekommunikationsbestimmungen.

6. Bildquellen und Urheber © stock.adobe.com

A male electrician works in a switchboard with an electrical connecting cable © puhimec / Modern home facade with entrance, front door and view to the garden - 3D rendering © Wilm Ihlenfeld / Hardware tools including cordless drill and monkey spanner © monticellllo



**Elektromagnetische
Verträglichkeit
Niederspannungsrichtlinie**



Version 1.0

INSTRUCTIONS

ANLEITUNG | MANUEL

- D Behnke USB-Hub 43-9301
- GB Behnke USB-Hub 43-9301**
- F Adaptateur USB-Hub 43-9301

Seite 1
Page.....9
Page 17



Important information

Please note that Behnke intercom stations and accessories may only to be installed and serviced by qualified electricians, IT and telecommunications technicians who comply with the corresponding norms and regulations.

Before carrying out service and maintenance work, please ensure that the devices are safely disconnected from the power grid (unplug power supply unit) and are disconnected from any other network and that all relevant safety regulations will be maintained.

Prolonged direct exposure to sunlight can cause the device to heat up considerably, especially for devices with a dark front panel or when the device is installed in an insulated wall.

In such a case, the device must be cooled for a sufficiently long time before removal.

Above all, be careful when touching the electronics housing!

Please hand over this manual with the corresponding information about the intercom station to your customer.

For further legal information, please see page 16.

CONTACT



Information

For detailed information on our products, projects and services:

+49 (0) 68 41/81 77-700



24-hour service:

Do you need help? Feel free to contact us 24/7. We will be happy to assist you with any technical questions you may have and we will also help you getting set-up.

+49 (0) 68 41/81 77-777



Telecom Behnke GmbH

Gewerbepark „An der Autobahn“
Robert-Jungk-Straße 3
66459 Kirkel
Germany



Internet and email address

www.behnke-online.de
info@behnke-online.de

CONTENTS

1. Introduction	12
1.1. What's in the box	12
1.2. General informations	12
<hr/>	
2. Installation	13
2.1. Mounting of Behnke USB hub to the Behnke USB card reader	13
<hr/>	
3. Notes	15
<hr/>	
4. Specifications	15
<hr/>	
5. Legal information	16

1. INTRODUCTION

1.1. What's in the box

- ▶ **1** Behnke USB hub 43-9301
- ▶ **2** Cover for Behnke USB hub 43-9301
- ▶ This manual

1**2**

1.2. General informations

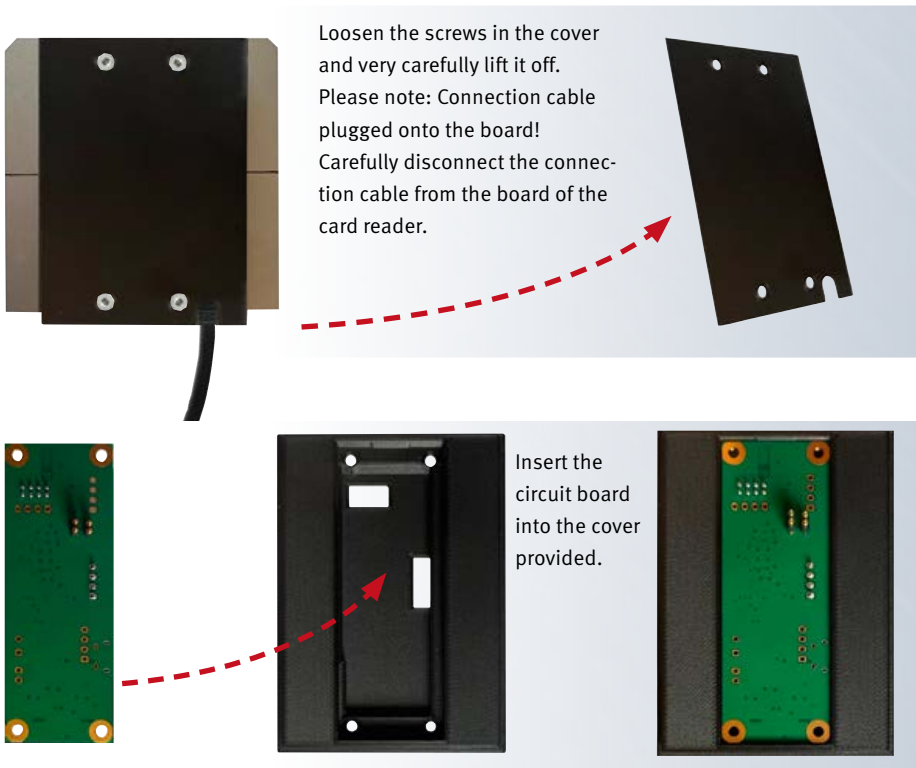
The supplied USB hub must only be mounted on a Behnke USB card reader 20-2540-BS.

The Behnke USB hub is used to operate another Behnke USB device on the USB port of the SIP IP 3.0 intercom station (20-0001B-IP, 20-0014B-IP, 20-0016B-IP) or on the hybrid intercom station (20-0001-BS, 20-0014-BS, 20-0016-BS). Power is supplied to the Behnke USB hub, the Behnke USB card reader and another Behnke USB device at the free port of the USB hub by operating the Behnke USB hub at the USB port of the intercom station.

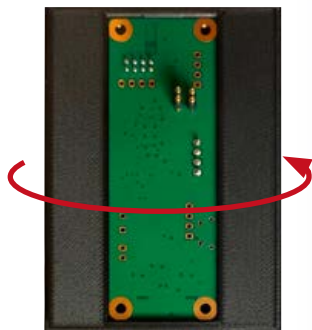
2. INSTALLATION

2.1. Mounting of Behnke USB hub to the Behnke USB card reader

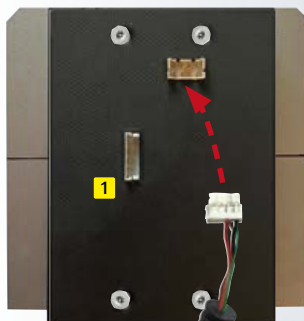
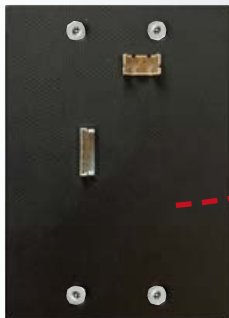
As described below, disassemble the Behnke USB card reader, install the USB hub and then put it back into operation. Another Behnke USB device with a maximum power consumption of 1.3 W can be operated at the additional port.



Installation



Flip USB hub over to the back and insert.



Screw together and plug in connection cable removed in step 1 here.

1 USB port for connecting another Behnke USB device



3. NOTES

The Behnke USB hub does not require any configuration.

4. SPECIFICATIONS

Energy supply for Behnke door intercom station:

- ▶ SIP door intercom station (20-0001B-IP, 20-0014B-IP, 20-0016B-IP) PoE Class0
- ▶ Hybrid intercom station (20-0001-BS, 20-0014-BS, 20-0016-BS)
 - Operation without Behnke hearing loop
PoE Class0
 - Operation with Behnke hearing loop PoE+

USB port power consumption:

- ▶ 1.2 W for Behnke USB hub and Behnke USB card reader
- ▶ 1.8 W for Behnke USB hub and Behnke USB/LAN adapter
- ▶ 2.3 W for Behnke USB hub and Behnke USB camera

5. LEGAL INFORMATION

1. We reserve the right to change our products, without notice, in line with technical progress. As a result of continuous development, the products illustrated may look different from the products actually delivered.

2. Reprints or adoption of texts, images, and pictures from these instructions in any media – given in full or as extracts – require our express written consent.

3. The design of this manual is subject to copyright protection. We do not assume any liability for possible errors, content errors and misprints (including technical data or within images and technical diagrams).

Information with regard to product liability:

1. All products from these instructions may only be used for the specified purpose. In case of doubt, please contact a competent specialist or our services department (cf. telephone numbers).

2. Products with a power supply (especially when mains-operated at 230 V) must be disconnected before opening or during installation.

3. We are not liable for damages and consequential damages due to modifications of or changes to our products or due to improper use. The same applies to improper storage or external influences.

4. Please observe the respective guidelines for working with voltages of 230 V, mains-powered or battery-powered products, e.g. directives for complying with the electromagnetic compatibility or the Low Voltage Directive. Corresponding work should only be performed by a trained technician who has experience in this area.

5. Our products comply with all technical guidelines and telecommunications regulations applicable in Germany and the EU.

6. Image sources and originators © stock.adobe.com

A male electrician works in a switchboard with an electrical connecting cable © puhimec / Modern home facade with entrance, front door and view to the garden - 3D rendering © Wilm-Ihlenfeld / Hardware tools including cordless drill and monkey spanner © monticellllo



**Electromagnetic
Compatibility
Low Voltage Directive**



Version 1.0

MANUEL

ANLEITUNG | INSTRUCTIONS

D Behnke USB-Hub 43-9301
GB Behnke USB-Hub 43-9301
F Adaptateur USB-Hub 43-9301

Seite 1
Page 9
Page 17

**Remarques importantes**

Veillez vous assurer que les dispositifs et accessoires Behnke ne sont installés et entretenus que par des électriciens, informaticiens et techniciens réseau agréés et respectant les normes et réglementations en vigueur.

Avant d'effectuer des travaux d'entretien ou de réparation, toujours débrancher les appareils des réseaux électrique (bloc d'alimentation), informatique et téléphonique et respecter les règles de sécurité en vigueur.

Une exposition directe et prolongée au soleil peut entraîner un échauffement important de l'appareil, en particulier pour les appareils ayant une façade sombre ou lorsque les appareils installés dans des parois isolées.

Dans ce cas, laisser l'appareil refroidir suffisamment longtemps avant de le démonter. Il convient d'être en particulier prudent lorsque vous touchez le boîtier électronique !

Veillez remettre ces instructions avec les informations correspondantes au poste à vos clients.

Vous trouverez des informations légales complémentaires sur la page 23.

CONTACT

**Infoligne**

Pour des informations détaillées concernant nos produits, nos projets et nos services : **+49 (0) 68 41/81 77- 700**

**Hotline SAV 24h/24h**

Vous avez besoin d'aide ? Nous sommes à votre service 24h/24 et vous proposons des conseils et solutions pour toutes vos questions d'ordre technique, ainsi qu'une aide à la mise en service :
+49 (0) 68 41/81 77- 777

**Telecom Behnke GmbH**

Gewerbepark „An der Autobahn“
Robert-Jungk-Straße 3
66459 Kirkel
Allemagne

**e-mail et adresse internet**

www.behnke-online.de
info@behnke-online.de

SOMMAIRE

1. Introduction	20
1.1. Étendue de la livraison	20
1.2. Généralités	20
2. Installation	21
2.1. Montage du hub USB Behnke sur le lecteur de carte USB Behnke	21
3. Remarque	22
4. Caractéristiques techniques	23
5. Informations légales	23

1. INTRODUCTION

1.1. Étendue de la livraison

- ▶ **1** Behnke hub USB 43-9301
- ▶ **2** Couverture pour hub USB Behnke 43-9301
- ▶ À propos de ce manuel

1**2**

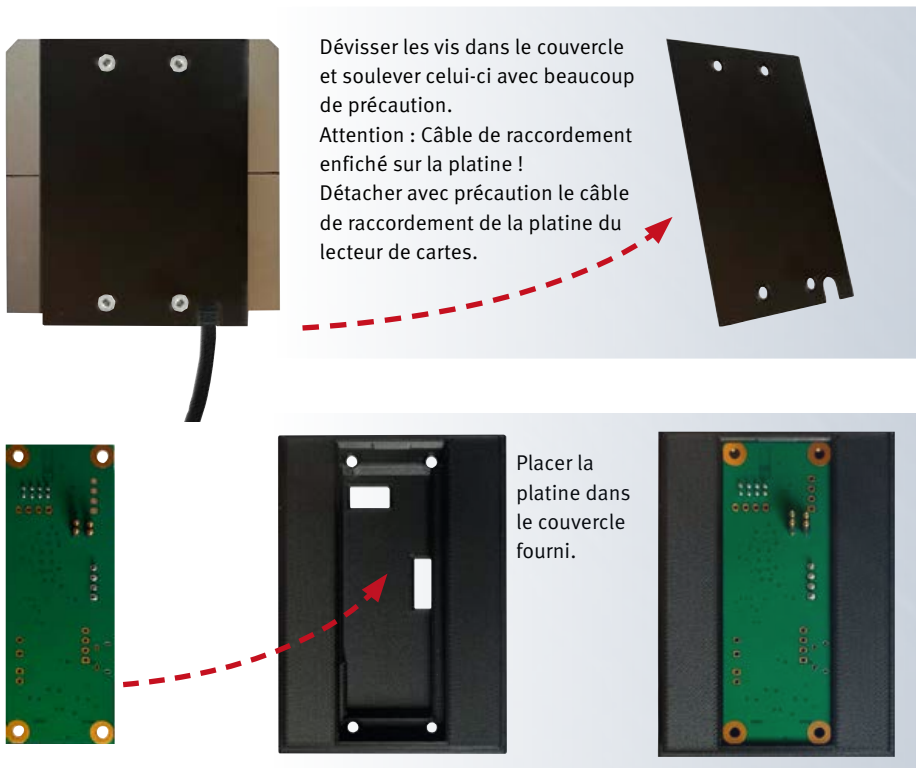
1.2. Généralités

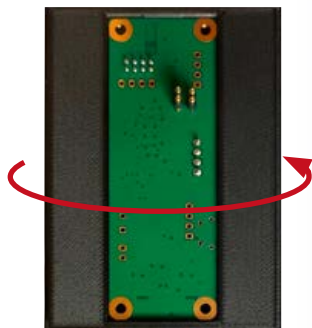
Le hub USB livré sert exclusivement au montage sur un lecteur de cartes USB Behnke 20-2540-BS. Le hub USB Behnke permet d'utiliser un autre appareil USB Behnke sur le port USB du poste SIP IP 3.0 (20-0001B-IP, 20-0014B-IP, 20-0016B-IP) ou sur le poste hybride (20-0001-BS, 20-0014-BS, 20-0016-BS). L'alimentation en énergie du hub USB Behnke, du lecteur de carte USB Behnke et d'un autre appareil USB Behnke sur le port libre du hub USB est assurée par le fonctionnement du hub USB Behnke sur le port USB de la station d'appel.

2. INSTALLATION

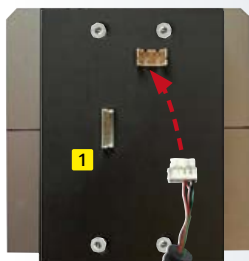
2.1. Montage du hub USB Behnke sur le lecteur de carte USB Behnke

Comme décrit ci-dessous, démonter le lecteur de cartes USB Behnke, installer le hub USB et le remettre ensuite en service. Un autre appareil USB Behnke peut être utilisé sur le port supplémentaire avec une consommation maximale de 1,3 W.





Retourner le hub USB et l'insérer.



Visser et brancher ici le câble de raccordement retiré à l'étape 1.

1 Port USB pour le raccordement d'un autre appareil Behnke-USB

3. REMARQUE

L'adaptateur ne nécessite aucune configuration.

4. CARACTÉRISTIQUES TECHNIQUES

Alimentation en énergie du poste Behnke :

- ▶ Poste SIP (20-0001B-IP, 20-0014B-IP, 20-0016B-IP) PoE Classe0
- ▶ Poste hybride (20-0001-BS, 20-0014-BS, 20-0016-BS)

Fonctionnement sans boucle auditive
Behnke PoE Classe0

Fonctionnement avec boucle auditive
Behnke PoE+

Consommation d'énergie du port USB :

- ▶ 1,2 W pour le hub USB Behnke et le lecteur de cartes USB Behnke.
- ▶ 1,8 W pour le hub USB Behnke et l'adaptateur USB/LAN Behnke
- ▶ 2,3 W pour le hub USB Behnke et la caméra USB Behnke

5. INFORMATIONS LÉGALES

1. Nous nous réservons le droit de modifier nos produits en vertu des progrès techniques. En raison de l'évolution technique, les produits livrés peuvent avoir une apparence différente de ceux présentés sur ce manuel.

2. Toute reproduction ou reprise, même partielle, des textes, illustrations et photos de ces instructions est interdite sans notre autorisation écrite préalable.

3. Cette documentation est protégée par les droits d'auteur. Nous déclinons toute responsabilité quant à d'éventuelles erreurs de contenu ou d'impression (y compris les caractéristiques techniques ou dans les graphiques et dessins techniques).

Informations relatives à la loi sur la responsabilité du fait des produits :

1. Tous les produits de notre gamme doivent être utilisés conformément à l'usage prévu. En cas de doutes, il est impératif de demander conseil à un professionnel ou à notre SAV (voir numéro de la Hotline).

2. Débrancher tous les appareils sous tension (et plus particulièrement en cas d'alimentation secteur 230 V), avant de les ouvrir ou de raccorder des câbles.

3. Les dommages directs ou indirects provenant d'interventions ou de modifications apportées à nos produits, ou résultant d'une utilisation non conforme sont exclus de la garantie. Ceci vaut également pour les dommages causés par un stockage inapproprié ou par toute autre influence extérieure.

4. Lors de la manipulation de produits raccordés au réseau 230V ou fonctionnant sur batterie, il convient de tenir compte des directives en vigueur, par exemple des directives concernant la compatibilité électromagnétique ou la basse tension. Les travaux correspondants doivent uniquement être confiés à un professionnel conscient des normes et risques.

5. Nos produits sont conformes à toutes les directives techniques en vigueur, allemandes et européennes, ainsi qu'aux lois sur la télécommunication.

6. Sources des images et auteurs © stock.adobe.com
A male electrician works in a switchboard with an electrical connecting cable © puhimec / Modern home facade with entrance, front door and view to the garden - 3D rendering © Wilm Ihlenfeld / Hardware tools including cordless drill and monkey spanner © monticelllo



**Compatibilité
électromagnétique
Directive basse tension**



TELECOM BEHNKE GMBH

Gewerbepark „An der Autobahn“
Robert-Jungk-Straße 3
66459 Kirkel
Deutschland / Germany



www.behnke-online.de