



ANLEITUNG

Version 4.0

D	ELA-Anschaltung / 7 Watt Zusatzverstärker 20-0040, 20-0054, 20-0055, 20-0056	Seite..... 3
GB	PA-system / add-on amplifier 20-0040, 20-0054, 20-0055, 20-0056	Page..... 15
FR	HPE / amplificateur supplémentaire 20-0040, 20-0054, 20-0055, 20-0056	Page..... 27

Wichtige Hinweise

Bitte beachten Sie, dass Behnke Sprechstellen und Zubehörteile ausschließlich von Elektrofachkräften unter Einhaltung der entsprechenden Sicherheitsbestimmungen installiert und gewartet werden dürfen.

Achten Sie bitte darauf, dass die Geräte vor Wartungs- oder Reparaturarbeiten vom Stromnetz (Steckernetzteil) und vom Netzwerk bzw. Telefonanschluss getrennt sind.

Weitere rechtliche Hinweise finden Sie auf Seite 12.

KONTAKT

Info-Hotline

Ausführliche Informationen zu Produkten, Projekten und unseren Dienstleistungen:

Tel.: +49 (0) 68 41 / 81 77-700

24 h Service-Hotline

Sie brauchen Hilfe? Wir sind 24 Stunden für Sie da und beraten Sie in allen technischen Fragen und geben Starthilfen:

Tel.: +49 (0) 68 41 / 81 77-777

Telecom Behnke GmbH

Gewerbepark „An der Autobahn“
Robert-Jungk-Straße 3
66459 Kirkel

E-Mail- und Internet-Adresse

info@behnke-online.de
www.behnke-online.de

INHALT

1. Allgemeines	4
2. Konfiguration 20-0040	5
2.1. 20-0040 ELA-Betrieb	5
3. 7 Watt Zusatzverstärker 20-0054	6
3.1. Externe Montage	6
3.2. Einbau 20-0054 im feuchtigkeitsgeschütztem Bereich	7
3.3. Betrieb der Behnke Sprechstellen 20-0001, 20-0002, 20-0003, 20-0004, 20-0005, 20-0006, 20-0008, 20-0009, 20-0010, 20-0011, 20-0013, 20-0014, 20-0016, 20-0017, 20-0041, 20-0043 mit externem 7 Watt Zusatzverstärker (20-0054)	7
3.4. Betrieb der Behnke Sprechstellen 20-0001E, 20-0014E, 20-0016E, 20-0043E mit externem 7 Watt Zusatzverstärker (20-0054)	8
4. Montage 20-0055 / 20-0056	9
5. Anschluss 20-0055 / 20-0056	10
5.1. Betrieb der Behnke Sprechstellen 20-0001, 20-0002, 20-0003, 20-0004, 20-0005, 20-0006, 20-0008, 20-0009, 20-0010, 20-0011, 20-0013, 20-0014, 20-0016, 20-0017, 20-0041, 20-0043 mit externem 7 Watt Zusatzverstärker (20-0055/20-0056)	10
5.2. Betrieb der Behnke Sprechstellen 20-0001E, 20-0014E, 20-0016E, 20-0043E mit externem 7 Watt Zusatzverstärker (20-0055/20-0056)	11
6. Rechtliche Hinweise	12

1. ALLGEMEINES

Mit der Elektronik 20-0040 mit integrierter ELA-Anpassung lässt sich eine ELA-Anlage (ELA-Verstärker) leicht an eine Telefonanlage anschließen und darüber bedienen. Damit werden Sprachdurchsagen über die Lautsprecheranlage von jedem Telefon aus möglich. Weiterhin lassen sich Alarmsignale (z. B. Gong, Sirene) per Telefon auslösen, sofern der ELA-Verstärker dies ermöglicht. Dazu stellt die Basiselektronik 20-0040 zwei Relais mit potentialfreien Schaltausgängen (Wechsler) zur Verfügung, die per MFV-Nachwahl angesteuert werden (Code #, Konfiguration siehe techn. Handbuch). An die Elektronik 20-0040 kann zudem ein externes Mikrofon für Rückantwort angeschlossen werden (Elektretmikrofon zum Vergl. ECM-60).

20-0040

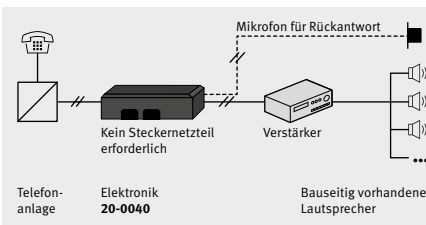
Elektronik für ELA-Anschaltung (entspricht der Basiselektronik für abgesetzte Montage 20-0006 mit zusätzlichem Anpassungsübertrager)



1 Potentiometer zum Abgleich des NF-Signals (200 mV~, Auslieferungszustand).

Bitte beachten Sie unbedingt die techn. Daten des bauseitigen Verstärkers.

2 Anschluss an die ELA-Anlage (ELA-Verstärker) Ausgangssignal 200 mV~ (Auslieferungszustand)



Beispiel

Anschluss der Elektronik 20-0040 an Verstärker bzw. ELA-Anlage mit parallel geschalteten Lautsprechern

► Keine zusätzliche Stromversorgung an der Elektronik erforderlich!

2. KONFIGURATION 20-0040

2.1. 20-0040 ELA-Betrieb

- * ▶ Konfigurationsmodus aktivieren
- 0000 ▶ Sicherheitscode eingeben
- 06 1 bis 9# ▶ **Einstellung Lautstärke (Achtung: Nicht Konfigurationsschritt 07 verwenden. Der NF-Pegel wird dadurch am NF-Ausgang verändert. Beachten Sie unbedingt die techn. Daten des bauseitigen Verstärkers.)**
- 900 1# ▶ Erweiterte Konfiguration erlauben
- Ela Modus**
- 967 0# ▶ inaktiv
- oder**
- 967 1# ▶ Anrufannahme ohne Klingelzeichen aber mit Piep-Ton
- oder**
- 967 2# ▶ Anrufannahme ohne Klingelzeichen und ohne Piep-Ton
- oder**
- 967 3# ▶ Anrufannahme ohne Klingelzeichen aber mit Piep-Ton nur für Anrufer (ab V 1.30)
- * ▶ Konfigurationsmodus verlassen

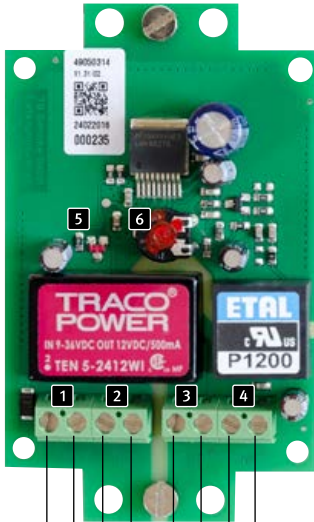
Die Lautstärke der Behnke-Sprechstelle mit einem ELA-Verstärker wird immer über den Konfigurationsschritt 06 eingestellt.

Achtung: Auf keinen Fall den Konfigurationsschritt 07 wählen („Zusatzverstärker“, eingebauter 1 Watt Zusatzverstärker). Diese Konfiguration kann den ELA-Verstärker beschädigen.

Weitere Konfigurationsschritte, z. B. bei einer Rückkopplung etc., finden Sie in der Anleitung der Basiselektronik bzw. im technischen Handbuch. Dieses finden Sie zum Download unter: www.behnke-online.de/downloads/anleitungen

3. 7 WATT ZUSATZVERSTÄRKER 20-0054

3.1. Externe Montage



(Achtung: Punkt 1 – 4 Leitungslänge auf Seite 7, Kapitel 3.2)

1 Spannungsversorgung

12 V-15 V = / 1,2 A

2 Ausgang zu Lautsprecher

8 Ohm min. 7 Watt

3 Ausgang 12 V =

zum Anschluss einer Türstation

4 NF-Eingangssignal

Lautsprechersignal von Behnke Türstation

5 Betriebsanzeige

6 Potentiometer

(Achtung: nur in Verbindung mit den Behnke Basiselektroniken 20-0001E, 20-0014E, 20-0016E und 20-0043E darf diese Potentiometereinstellung geändert werden.)

Behnke Basiselektronik

z. B. Flachbandleitung mit blauem Ring

Behnke Basiselektronik Eingang

Zusatzversorgung (Klemme 12 V + / -)

🔊 8 Ohm / min. 7 Watt

Behnke Netzteil

12 V – 15 V / 1,2 A DC

3.2. Einbau 20-0054 im feuchtigkeitsgeschütztem Bereich

- ▶ Die Leitungslänge des NF-Signals der Behnke-Sprechstelle zum Zusatzverstärker (20-0054) sollte eine Leitungslänge von 50 m nicht überschreiten. Es sollte ein DA 0,8 mm² vorgesehen werden.
- ▶ Die Leitungslänge vom Zusatzverstärker (20-0054) zu einem externen Lautsprecher sollte nicht länger als 3 m sein. Es sollte eine DA 0,8 mm² vorgesehen werden.
- ▶ Die Leitungslänge der Spannungsversorgung (Behnke Netzteil 20-9585) sollte 30 m zwischen Netzteil und Zusatzverstärker 20-0054 (Eingangsklemme Spannungsversorgung) nicht überschreiten. Gleiches gilt für die Leitungslänge Zusatzverstärker 20-0054 (Klemme BT +/- zur Zusatzspannungsversorgung der Basiselektronik (Klemme 12-15 Volt +/-). Es sollte ein DA 0,8 mm² vorgesehen werden.

3.3. Betrieb der Behnke Sprechstellen 20-0001, 20-0002, 20-0003, 20-0004, 20-0005, 20-0006, 20-0008, 20-0009, 20-0010, 20-0011, 20-0013, 20-0014, 20-0016, 20-0017, 20-0041, 20-0043 mit externem 7 Watt Zusatzverstärker (20-0054)

- * ▶ Konfigurationsmodus aktivieren
- 0000 ▶ Sicherheitscode eingeben
- 06 1 bis 9# ▶ Einstellung Lautstärke

Die Lautstärke der Behnke-Sprechstelle mit externem 7 Watt Zusatzverstärker wird immer über den Konfigurationsschritt 06 eingestellt.

Achtung: Auf keinen Fall den Konfigurationsschritt 07 wählen („Zusatzverstärker“, eingebauter 1 Watt Zusatzverstärker). Diese Konfiguration kann den externen Zusatzverstärker 20-0054 beschädigen.

Weitere Konfigurationsschritte, z. B. bei einer Rückkopplung etc., finden Sie in der Anleitung der a / b Basiselektronik bzw. in den technischen Handbüchern zu den a / b Basiselektroniken . Diese finden Sie zum Download unter: www.behnke-online.de/downloads/anleitungen

3.4. Betrieb der Behnke Sprechstellen 20-0001E, 20-0014E, 20-0016E, 20-0043E mit externem 7 Watt Zusatzverstärker (20-0054)

- ** ▶ Konfigurationsmodus aktivieren
- 0000 ▶ Sicherheitscode eingeben
- 06 1 bis 5 # ▶ Lautstärke einstellen hier die kleinste Lautstärke „1“ wählen
- 912 1 bis 4 # ▶ Empfindlichkeit Mikrophon einstellen.
Hier unempfindlichste Einstellung „1“ wählen.
- * ▶ Konfiguration beenden

Bei einer etwaigen Rückkoppelung der Sprechstelle bitte die folgenden Einstellungen am Potenziometer (siehe Foto) durchführen.

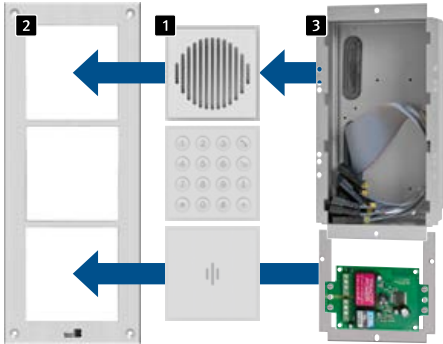


Bei einer Rückkopplung nach Durchführung der oben beschriebenen Einstellungen bitte die Potentiometereinstellung wie folgt anpassen:

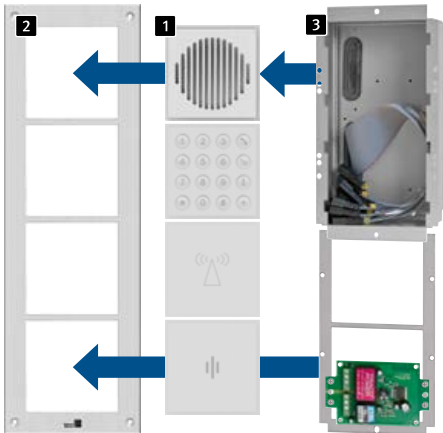
Sicherungslack auf dem Potenziometer vorsichtig entfernen. Potenziometer im Uhrzeigersinn leicht drehen bis keine Rückkoppelung mehr vorhanden.

Lautstärke danach gegebenenfalls mit den Konfigurationsschritten 06 (Lautsprecherlautstärke erhöhen) und 912 (Mikrophon verstärken) nochmals nachregeln.

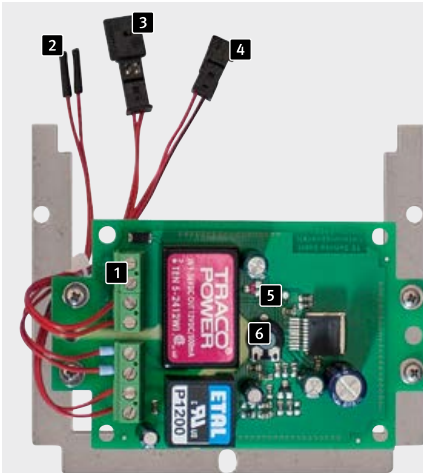
4. MONTAGE 20-0055 / 20-0056



Wichtig: Das Lautsprechermodul **1** muss im Modulrahmen **2** so angebracht sein, dass es sich innerhalb des Modulgehäuses der Basiselektronik **3** befindet. Achten Sie auf einen größtmöglichen Abstand zwischen Lautsprecher und Mikrofon. Dies gilt für alle Basiselektroniken der Serie 20 / 30.



5. ANSCHLUSS 20-0055 / 20-0056



(Achtung: Punkt 1 – 4 Leitungslänge auf Seite 7, Kapitel 3.2)

1 Spannungsversorgung

12 V-15 V = /1,25 A

2 Zur Basiselektronik (z. B. 20-0014)

Klemme 12 V+–

rote Ader zu 12 V+

rot/schwarze Ader zu 12 V-

(Achtung: Bitte Isolationschlauch an den Aderendhülsen entfernen!)

3 Zum Breitbandlautsprecher (z. B. 20-1107)

4 Zur Flachbandleitung Basiselektronik

(mit blauem Ring gekennzeichnet)

5 Betriebsanzeige

6 Potentiometer

(Achtung: nur in Verbindung mit den Behnke Basiselektroniken 20-0001E, 20-0014E, 20-0016E und 20-0043E darf diese Potentiometereinstellung geändert werden.)

5.1. Betrieb der Behnke Sprechstellen 20-0001, 20-0002, 20-0003, 20-0004, 20-0005, 20-0006, 20-0008, 20-0009, 20-0010, 20-0011, 20-0013, 20-0014, 20-0016, 20-0017, 20-0041, 20-0043 mit externem 7 Watt Zusatzverstärker (20-0055/20-0056)

- * ▶ Konfig.-Modus aktivieren
- 0000 ▶ Sicherheitscode eingeben
- 06 1 bis 9# ▶ Einstellung Lautstärke

eingebauter 1 Watt Zusatzverstärker). Diese Konfiguration kann den externen Zusatzverstärker 20-0054 beschädigen.

Die Lautstärke der Behnke-Sprechstelle mit externem 7 Watt Zusatzverstärker wird immer über den Konfigurationsschritt 06 eingestellt.

Achtung: Auf keinen Fall den Konfigurationsschritt 07 wählen („Zusatzverstärker“.

Weitere Konfigurationsschritte, z. B. bei einer Rückkopplung etc., finden Sie in der Anleitung der a / b Basiselektronik bzw. in den technischen Handbüchern zu den a / b Basiselektroniken . Diese finden Sie zum Download unter: www.behnke-online.de/downloads/anleitungen

5.2. Betrieb der Behnke Sprechstellen 20-0001E, 20-0014E, 20-0016E, 20-0043E mit externem 7 Watt Zusatzverstärker (20-0055/20-0056)

- ** ▶ Konfigurationsmodus aktivieren
- 0000 ▶ Sicherheitscode eingeben
- 06 1 bis 5 # ▶ Lautstärke einstellen hier die kleinste Lautstärke „1“ wählen
- 912 1 bis 4 # ▶ Empfindlichkeit Mikrofon einstellen.
Hier unempfindlichste Einstellung „1“ wählen.
- * ▶ Konfiguration beenden

Bei einer etwaigen Rückkopplung der Sprechstelle bitte die folgenden Einstellungen am Potenziometer (siehe Foto) durchführen.



Bei einer Rückkopplung nach Durchführung der oben beschriebenen Einstellungen bitte die Potenziometereinstellung wie folgt anpassen:

Sicherungslack auf dem Potenziometer vorsichtig entfernen. Potenziometer im Uhrzeigersinn leicht drehen bis keine Rückkopplung mehr vorhanden.

Lautstärke danach gegebenenfalls mit den Konfigurationsschritten 06 (Lautsprecherlautstärke erhöhen) und 912 (Mikrofon verstärken) nochmals nachregeln.

6. RECHTLICHE HINWEISE

1. Änderungen an unseren Produkten, die dem technischen Fortschritt dienen, behalten wir uns vor. Die abgebildeten Produkte können im Zuge der ständigen Weiterentwicklung auch optisch von den ausgelieferten Produkten abweichen.

2. Abdrucke oder Übernahme von Texten, Abbildungen und Fotos in beliebigen Medien aus dieser Anleitung – auch auszugsweise – sind nur mit unserer ausdrücklichen schriftlichen Genehmigung gestattet.

3. Die Gestaltung dieser Anleitung unterliegt dem Urberschutz. Für eventuelle Irrtümer, sowie inhaltliche- bzw. Druckfehler (auch bei technischen Daten oder innerhalb von Grafiken und technischen Skizzen) übernehmen wir keine Haftung.

Infos zum Produkthaftungsgesetz:

1. Alle Produkte aus dieser Anleitung dürfen nur für den angegebenen Zweck verwendet werden. Wenn Zweifel bestehen, muss dies mit einem kompetenten Fachmann oder unserer Serviceabteilung (siehe Hotline-Nummern) abgeklärt werden.

2. Produkte, die spannungsversorgt sind (insbesondere 230 V-Netzspannung), müssen vor dem Öffnen oder Anschließen von Leitungen von der Spannungsversorgung getrennt sein.

3. Schäden und Folgeschäden, die durch Eingriffe oder Änderungen an unseren Produkten sowie unsachgemäßer Behandlung verursacht werden, sind von der Haftung ausgeschlossen. Gleiches gilt für eine unsachgemäße Lagerung oder Fremdeinwirkungen.

4. Beim Umgang mit 230 V-Netzspannung oder mit am Netz oder mit Batterie betriebenen Produkten, sind die einschlägigen Richtlinien zu beachten, z. B. Richtlinien zur Einhaltung der elektromagnetischen Verträglichkeit oder Niederspannungsrichtlinie. Entsprechende Arbeiten sollten nur von einem Fachmann ausgeführt werden, der damit vertraut ist.

5. Unsere Produkte entsprechen sämtlichen, in Deutschland und der EU geltenden, technischen Richtlinien und Telekommunikationsbestimmungen.



**Elektromagnetische
Verträglichkeit
Niederspannungsrichtlinie**



INSTRUCTIONS

Version 4.0

D	ELA-Anschaltung/7 Watt Zusatzverstärker 20-0040, 20-0054, 20-0055, 20-0056
GB	PA-system/add-on amplifier 20-0040, 20-0054, 20-0055, 20-0056
FR	HPE/amplificateur supplémentaire 20-0040, 20-0054, 20-0055, 20-0056

Seite	3
Page	15
Page.....	27

Contact

Important Information

Please note that Behnke intercoms and accessories may only be installed and serviced by qualified electricians in compliance with all relevant safety provisions.

Before carrying out service and maintenance work, please ensure that the devices are safely disconnected from the power grid (unplug power supply unit) and are disconnected from any other network.

For further legal information, please see page 24.

CONTACT



Information:

For detailed information on our product, projects and services:

+49 (0) 68 41/81 77-700



24-hour-service:

Do you need help? Feel free to contact us 24/7. We will be happy to assist you with any technical questions you may have and we will also help you getting set-up.

+49 (0) 68 41/81 77-777



Telecom Behnke GmbH

Gewerbepark "An der Autobahn"
Robert-Jungk-Str. 3
66459 Kirkel



Internet and e-mail-address

www.behnke-online.de
info@behnke-online.de

CONTENTS

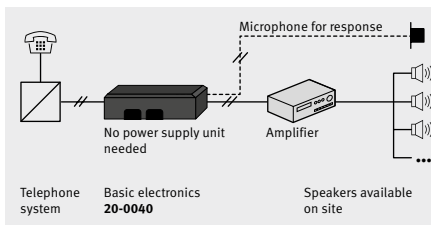
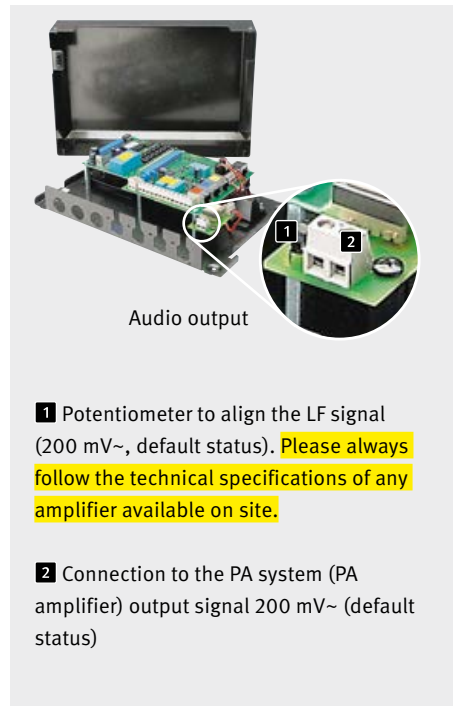
1. General Information	16
<hr/>	
2. Configurations 20-0040	17
2.1. 20-0040 PA operation.....	17
<hr/>	
3. 7 Watts Add-on Amplifier 20-0054	18
3.1. External mounting	18
3.2. Installation of 20-0054 in a moisture-proof area	19
3.3. Operation of the Behnke door intercom stations 20-0001, 20-0002, 20-0003, 20-0004, 20-0005, 20-0006, 20-0008, 20-0009, 20-0010, 20-0011, 20-0013, 20-0014, 20-0016, 20-0017, 20-0041, 20-0043 with external 7 Watt add-on amplifier (20-0054).....	19
3.4. Operation of the Behnke door intercom systems 20-0001E, 20-0014E, 20-0016E, 20-0043E with external 7 Watt add-on amplifier (20-0054)	20
<hr/>	
4. Mounting 20-0055 / 20-0056	21
<hr/>	
5. Connection 20-0055 / 20-0056	22
5.1. Operation of the Behnke door intercom stations 20-0001, 20-0002, 20-0003, 20-0004, 20-0005, 20-0006, 20-0008, 20-0009, 20-0010, 20-0011, 20-0013, 20-0014, 20-0016, 20-0017, 20-0041, 20-0043 with external 7 Watt add-on amplifier (20-0055/20-0056)	22
5.2. Operation of the Behnke door intercom stations 20-0001E, 20-0014E, 20-0016E, 20-0043E with external 7 Watt add-on amplifier (20-0055/20-0056)	23
<hr/>	
6. Legal Information	24

1. GENERAL INFORMATION

The basic electronics 20-0040 provides an integrated ELA adaptation, which allows for an easy installation of a PA-system (PA-amplifier) to your telephone system and subsequent control via your telephone system. Doing so enables voice announcements via the speaker sets of any telephone connected to your telephone system. Additionally, you get to use your telephone to trigger alarm signals (e.g. gong, siren), provided the PA-amplifier enables such a feature. For this purpose, the basic electronics 20-0040 provide for two relays with potential-free switch output (changeover contact) to be controlled via DTMF dialling (code #, for configurations, please cf. technical manual). It is also possible to connect an external microphone (compare to electric microphone ECM-60) to the basic electronics 20-0040 to allow direct responses.

20-0040

Basic electronics for PA-system activation (identical to the basic electronics for detached installation 20-0006 with an additional sound output transformer)



Example

Basic electronics 20-0040 connected to amplifier or PA-system with speakers connected in parallel circuit

- ▶ Does not require an additional power supply to the basic electronics!

2. CONFIGURATIONS 20-0040

2.1. 20-0040 PA operation

- * ▶ Enter set-up mode
- 0000 ▶ Enter security code
- 06 1 to 9# ▶ **Setting the volume (Please note: Do not use configuration step 07. This will result in a change of the LF level at the LF output. Please always follow the technical specifications of any amplifier available on site.)**
- 900 1# ▶ Enable advanced configurations
- PA mode**
- 967 0# ▶ inactive
- or**
- 967 1# ▶ Answer a call without a ring-tone but with a beep
- or**
- 967 2# ▶ Answer a call without a ring-tone and without a beep
- or**
- 967 3# ▶ Answer a call without a ring-tone but with a beep for the calling party only (V 1.30 or later)
- * ▶ Exit configuration mode

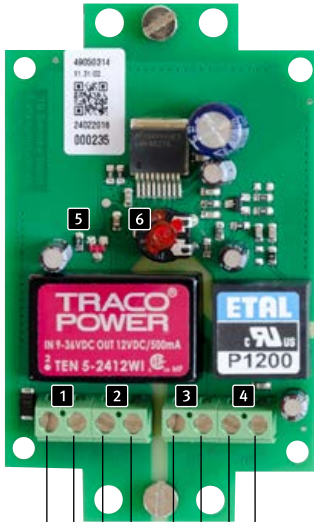
Always use configuration step 06 to change the volume for a Behnke intercom station with PA amplifier.

Please note: Never use configuration step 07 ("add-on amplifier", built-in 1 Watt add-on amplifier). This configuration step may damage the PA amplifier.

For additional configuration steps, e.g. in case of acoustic feedback etc., please cf. the basic electronics manual or the technical manual respectively. Both are available for download at: www.behnke-online.de/downloads/anleitungen

3. 7 WATTS ADD-ON AMPLIFIER 20-0054

3.1. External mounting



(Please note: Terminal 1 – 4 wire lengths on page 19, chapter 3.2)

1 Power supply

12 V-15 V = / 1.2 A

2 Speaker out to speaker

8 Ohms min. 7 Watts

3 Out 12 V =

to connect to a door intercom

4 LF input signal

Speaker signal from Behnke door intercom

5 Operation display

6 Potentiometer

(Please note: This potentiometer setting may only be changed in connection with the Behnke basic electronics 20-0001E, 20-0014E, 20-0016E.)

Behnke basic electronics

e.g. ribbon cable with a blue ring

Behnke basic electronics input

additional power supply (terminal 12 V + / -)

🔊 8 ohm/min 7 Watts

Behnke power supply unit

12 V – 15 V/1.2 A DC

3.2. Installation of 20-0054 in a moisture-proof area

- ▶ The wire length for the LF signal from the Behnke intercom station to the add-on amplifier (20-0054) should not exceed 50 m. We recommend providing for a twisted pair with a 0.08 mm² cross-section.
- ▶ The wire length from the add-on amplifier (20-0054) to an external speaker should not exceed 3 m. We recommend providing for a twisted pair with a 0.08 mm² cross-section.
- ▶ The wire length for power supply (Behnke power supply unit 20-9585) should not exceed 30 m from the power supply unit to the add-on amplifier 20-0054 (input terminal power supply). The same applies to the wire length from add-on amplifier 20-0054 (terminal BT +/-) to the additional power supply at the basic electronics (terminal 12-15 Volt +/-). We recommend providing for a twisted pair with a 0.08 mm² cross-section.

3.3. Operation of the Behnke door intercom stations 20-0001, 20-0002, 20-0003, 20-0004, 20-0005, 20-0006, 20-0008, 20-0009, 20-0010, 20-0011, 20-0013, 20-0014, 20-0016, 20-0017, 20-0041, 20-0043 with external 7 Watt add-on amplifier (20-0054)

*	▶ Enter set-up mode
0000	▶ Enter security code
06 1 to 9#	▶ Setting the volume

Always use configuration step 06 to change the volume for a Behnke intercom station with an external 7 Watt add-on amplifier.

Please note: Never use configuration step 07 ("add-on amplifier", built-in 1 Watt add-on amplifier). This configuration step may damage the add-on amplifier 20-0054.

For additional configuration steps, e.g. in case of acoustic feedback etc., please cf. the a/b basic electronics manual or the technical manuals on a/b basic electronics, respectively. They are available for download at:
www.behnke-online.de/downloads/anleitungen

3.4. Operation of the Behnke door intercom systems 20-0001E, 20-0014E, 20-0016E, 20-0043E with external 7 Watt add-on amplifier (20-0054)

- ** ▶ Enter set-up mode
- 0000 ▶ Enter security code
- 06 1 to 5 # ▶ Setting up the volume, choose the lowest volume "1" here
- 912 1 to 4 # ▶ Setting up the microphone sensitivity.
 Choose the least sensitive setting "1" here.
- * ▶ Exit Set-Up mode

In case of a possible acoustic feedback of the door intercom station, please perform the following potentiometer settings (cf. image).

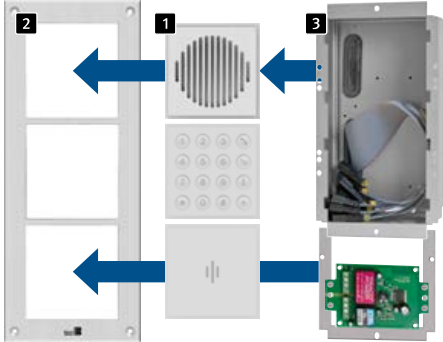


If the acoustic feedback still persists after having performed the settings described above, please adjust the potentiometer setting as follows:

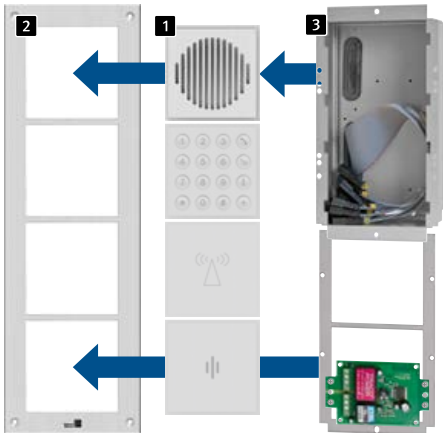
Carefully remove the locking varnish on the potentiometer. Slightly turn the potentiometer clockwise until the acoustic feedback has vanished.

If necessary, re-adjust the volume again using configuration steps 06 (increase speaker volume) and 912 (increase microphone volume).

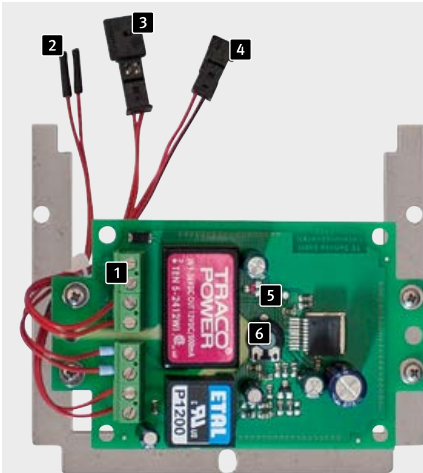
4. MOUNTING 20-0055 / 20-0056



Important! Please ensure that when attaching the speaker module 1 to the module frame 2, the speaker module is within the basic electronics' 3 module housing. Make sure to maintain the largest possible distance between speaker and microphone. This applies to all Series 20/30 basic electronics.



5. CONNECTION 20-0055 / 20-0056



(Please note: Terminal 1 – 4 wire lengths on page 19, chapter 3.2)

1 Power supply
12 V-15 V = /1.25 A

2 to basic electronics (e.g. 20-0014)
terminal 12 V+
red wire to 12 V+
red/black wire to 12 V-

(Please note: Remove insulation from the wire ends!)

3 To full-range speakers (e.g. 20-1107)

4 To ribbon cable basic electronics
(marked with a blue ring)

5 Operation display

6 Potentiometer

(Please note: This potentiometer setting may only be changed in connection with the Behnke basic electronics 20-0001E, 20-0014E, 20-0016E, and 20-0043E.)

5.1. Operation of the Behnke door intercom stations 20-0001, 20-0002, 20-0003, 20-0004, 20-0005, 20-0006, 20-0008, 20-0009, 20-0010, 20-0011, 20-0013, 20-0014, 20-0016, 20-0017, 20-0041, 20-0043 with external 7 Watt add-on amplifier (20-0055/20-0056)

- * ▶ Enter set-up mode
- 0000 ▶ Enter security code
- 06 1 to 9# ▶ Setting the volume

amplifier). This configuration step may damage the add-on amplifier 20-0054.

Always use configuration step 06 to change the volume for a Behnke intercom station with an external 7 Watt add-on amplifier.

Please note: Never use configuration step 07 ("add-on amplifier", built-in 1 Watt add-on

For additional configuration steps, e.g. in case of acoustic feedback etc., please cf. the a/b basic electronics manual or the technical manuals on a/b basic electronics, respectively. They are available for download at:
www.behnke-online.de/downloads/anleitungen

5.2. Operation of the Behnke door intercom stations 20-0001E, 20-0014E, 20-0016E, 20-0043E with external 7 Watt add-on amplifier (20-0055/20-0056)

- ** ▶ Enter set-up mode
- 0000 ▶ Enter security code
- 06 1 to 5 # ▶ Setting up the volume, choose the lowest volume "1" here
- 912 1 to 4 # ▶ Setting up the microphone sensitivity.
Choose the least sensitive setting "1" here.
- * ▶ Exit Set-Up mode

In case of a possible acoustic feedback of the door intercom station, please perform the following potentiometer settings (cf. image).



If the acoustic feedback still persists after having performed the settings described above, please adjust the potentiometer setting as follows:

Carefully remove the locking varnish on the potentiometer. Slightly turn the potentiometer clockwise until the acoustic feedback has vanished.

If necessary, re-adjust the volume again using configuration steps 06 (increase speaker volume) and 912 (increase microphone volume).

6. LEGAL INFORMATION

1. We reserve the right to change our products, without notice, in line with technical progress.

As a result of continuous development, the products illustrated may look different from the products actually delivered.

2. Reprints or adoption of texts, images, and pictures from these instructions in any media – given in full or as extracts – require our express written consent.

3. Design and layout of these instructions are copyright protected. We do not assume any liability for possible errors, contents errors and misprints (including technical data or within images and technical diagrams).

Information with regard to product liability:

1. All products mentioned in these instructions may only be used for the purpose intended. In case of doubt, please contact a competent specialist or our services department (cf. telephone numbers).

2. Products with a power supply (especially when mains-operated at 230 V) must be disconnected before opening or during installation.

3. We are not liable for damages and consequential damages due to modifications of or changes to our products or due to improper use. This also applies to improper storage or external influences.

4. Please observe the respective guidelines for working with voltages of 230 V, mains-powered or battery-powered products, e.g. directives for complying with the electromagnetic compatibility or the Low Voltage Directive. Corresponding work should only be performed by a trained technician who has experience in this area.

5. Our products meet all technical guidelines and telecommunications regulations currently applicable in Germany and the EU.



**Electromagnetic
Compatibility
Low Voltage Directive**



NOTICE

Version 4.0

D	ELA-Anschaltung/7 Watt Zusatzverstärker 20-0040, 20-0054, 20-0055, 20-0056	Seite 3
GB	PA-system/add-on amplifier 20-0040, 20-0054, 20-0055, 20-0056	Page..... 15
FR	Commutateur HPE / amplificateur supplémentaire 7 watts 20-0040, 20-0054, 20-0055, 20-0056	Seite 27

Remarques importantes

Veillez vous assurer que les dispositifs et accessoires Behnke ne sont installés et entretenus que par des électriciens qualifiés et respectant les consignes de sécurité.

Avant d'effectuer des travaux d'entretien ou de réparation, toujours débrancher les appareils des réseaux électrique (bloc d'alimentation), informatique et téléphonique.

Vous trouverez des informations légales complémentaires sur la page 36.

CONTACT



Infoline

Pour des informations détaillées concernant les produits, les projets et nos services :

Tél. : +33 (0)3 87 84 99 50



Hotline SAV 24h/24h

Vous avez besoin d'aide ? Nous sommes à votre service 24h/24 et vous proposons des conseils et solutions pour toutes vos questions d'ordre technique, ainsi qu'une aide à la mise en service :

Tél. : +33 (0)3 87 84 99 55



Telecom Behnke S. à r.l.

1, Avenue Saint Rémy
57600 Forbach
France



Adresse email et site internet

info@behnke-online.fr
www.behnke-online.fr

SOMMAIRE

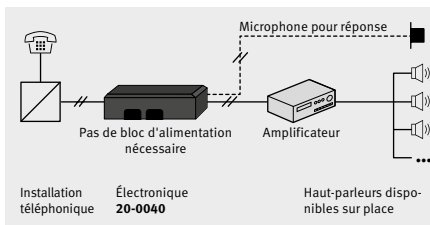
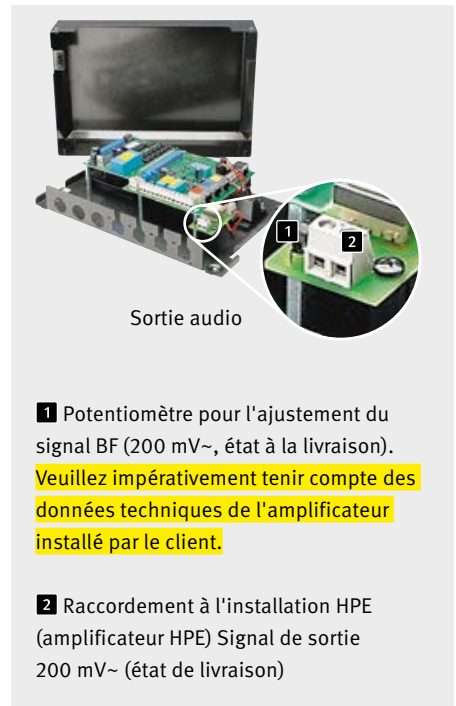
1. Généralités	28
2. Configuration 20-0040	29
2.1. 20-0040 Fonctionnement HPE.....	29
3. Amplificateur 7 watts 20-0054	30
3.1. Montage externe	30
3.2. Montage 20-0054 dans un lieu protégé de l'humidité	31
3.3. Fonctionnement des postes Behnke 20-0001, 20-0002, 20-0003, 20-0004, 20-0005, 20-0006, 20-0008, 20-0009, 20-0010, 20-0011, 20-0013, 20-0014, 20-0016, 20-0017, 20-0041, 20-0043 avec amplificateur supplémentaire externe 7 watts (20-0054)	31
3.4. Fonctionnement des postes Behnke 20-0001E, 20-0014E, 20-0016E, 20-0043E avec amplificateur supplémentaire externe 7 watts (20-0054)	32
4. Montage 20-0055 / 20-0056	33
5. Raccordement 20-0055 / 20-0056	34
5.1. Fonctionnement des postes Behnke 20-0001, 20-0002, 20-0003, 20-0004, 20-0005, 20-0006, 20-0008, 20-0009, 20-0010, 20-0011, 20-0013, 20-0014, 20-0016, 20-0017, 20-0041, 20-0043 avec amplificateur supplémentaire externe 7 watts (20-0055/20-0056)	34
5.2. Fonctionnement des postes Behnke 20-0001E, 20-0014E, 20-0016E, 20-0043E avec amplificateur supplémentaire externe 7 watts (20-0055/20-0056)	35
6. Informations légales	36

1. GÉNÉRALITÉS

L'électronique 20-0040 permet de relier facilement une installation HPE (amplificateur HPE) à une installation téléphonique et de la commander par son intermédiaire. L'électronique dispose d'un amplificateur 1W intégré. De cette manière, il sera possible de faire passer les annonces sur haut-parleur depuis chaque téléphone. En outre, les signaux d'alarme (par ex. gong, sirène) peuvent être déclenchés par téléphone tant que l'amplificateur HPE le permet. De plus, l'électronique de base 20-0040 dispose de deux relais avec des sorties de commutation à potentiel isolé (inverseur), contrôlé par composition DTMF (code #, pour configuration cf. manuel technique). L'électronique 20-0040 peut également être équipée d'un microphone externe servant à la transmission des réponses (microphone à électret comme ECM-60).

20-0040

L'électronique pour le circuit de conversation HPE (correspond à l'électronique de base pour montage à distance 20-0006 avec transformateur supplémentaire)



Exemple

Raccordement de l'électronique 20-0040 sur l'amplificateur ou sur l'installation HPE avec haut-parleurs commutés en parallèle

- Aucune alimentation supplémentaire nécessaire sur l'électronique !

2. CONFIGURATION 20-0040

2.1. 20-0040 Fonctionnement HPE

*	▶ activer le mode configuration
0000	▶ saisir le code de sécurité
06 1 à 9#	▶ Réglage du volume (attention : ne pas utiliser le menu configuration 07. Le niveau BF serait modifié à la sortie BF. Veuillez impérativement noter que les données techniques de l'amplificateur fourni sur place sont indispensables.)
900 1#	▶ permettre une configuration avancée
Mode HPE	
967 0#	▶ inactif
ou	
967 1#	▶ prise d'appel sans signal de sonnerie mais avec bip
ou	
967 2#	▶ prise d'appel sans signal de sonnerie et sans bip
ou	
967 3#	▶ prise d'appel sans signal de sonnerie mais avec bip que pour l'appelant (à partir V 1.30)
*	▶ quitter le menu configuration

Le réglage du volume du poste Behnke équipé d'un amplificateur HPE se fera toujours via le menu configuration 06.

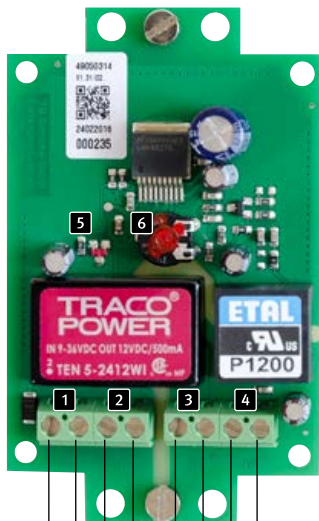
Attention : ne sélectionnez en aucun cas le menu configuration 07 (« amplificateur supplémentaire », amplificateur supplémentaire 1 watt intégré). Cette configuration peut endommager l'amplificateur HPE.

Vous trouverez d'autres menus configurations, par ex. lors d'un effet Larsen etc. dans la notice de l'électronique de base ou dans le manuel. Ce dernier est disponible au téléchargement sous ce lien :

www.behnke-online.de/downloads/anleitungen

3. AMPLIFICATEUR 7 WATTS 20-0054

3.1. Montage externe



(Attention : point 1 – 4 Longueur de câble à la page 31, chapitre 3.2)

1 Alimentation

12 V-15 V = / 1,2 A

2 Sortie vers haut-parleur

8 Ohm min. 7 watts

3 Sortie 12 V =

pour raccordement d'un portier téléphonique

4 Signal d'entrée BF

Signal haut-parleur du portier téléphonique Behnke

5 Témoin de fonctionnement

6 Potentiomètre

(Attention : ce réglage du potentiomètre ne peut être modifié qu'en combinaison avec les électroniques de base Behnke 20-0001E, 20-0014E, 20-0016E et 20-0043E)

Électronique de base Behnke par ex. câble plat avec bague bleue

Électronique de base Behnke Entrée alimentation supplémentaire (borne 12 V + / -)

))) 8 ohms/min. 7 watts

Bloc d'alimentation Behnke
12 V - 15 V/1,2 A DC

3.2. Montage 20-0054 dans un lieu protégé de l'humidité

- ▶ La longueur de câble du signal BF du poste Behnke jusqu'à l'amplificateur supplémentaire (20-0054) ne doit pas dépasser 50 m. À cet effet, il est nécessaire d'utiliser un câble bifilaire de 0,8 mm².
- ▶ La longueur de câble de l'amplificateur supplémentaire (20-0054) vers un haut-parleur externe ne doit pas dépasser 3 m. À cet effet, il est nécessaire d'utiliser un câble bifilaire de 0,8 mm².
- ▶ La longueur de câble de l'alimentation (bloc d'alimentation Behnke 20-9585) ne doit pas dépasser 30 m entre le bloc d'alimentation et l'amplificateur supplémentaire 20-0054 (borne d'entrée de l'alimentation). Ceci vaut également pour la longueur de câble de l'amplificateur supplémentaire 20-0054 (borne de l'appareil Behnke +/-) vers l'alimentation supplémentaire de l'électronique de base (borne 12-15 Volt +/-). À cet effet, il est nécessaire d'utiliser un câble bifilaire de 0,8 mm².

3.3. Fonctionnement des postes Behnke 20-0001, 20-0002, 20-0003, 20-0004, 20-0005, 20-0006, 20-0008, 20-0009, 20-0010, 20-0011, 20-0013, 20-0014, 20-0016, 20-0017, 20-0041, 20-0043 avec amplificateur supplémentaire externe 7 watts (20-0054)

- | | |
|-----------|---------------------------------|
| * | ▶ activer le mode configuration |
| 0000 | ▶ saisir le code de sécurité |
| 06 1 à 9# | ▶ Réglage du volume |

Le réglage du volume du poste Behnke équipé d'un amplificateur supplémentaire 7 watts se fera toujours via le menu configuration 06.

Attention : ne sélectionnez en aucun cas le menu configuration 07 (« amplificateur supplémentaire », amplificateur supplémentaire 1 watt intégré). Cette configuration peut endommager l'amplificateur supplémentaire externe 20-0054.

Vous trouverez d'autres menus configurations, par ex. lors d'un effet Larsen etc. dans la notice de l'électronique de base ou dans les manuels techniques traitant de l'électronique de base a/b. Ils sont disponibles au téléchargement sous ce lien :

www.behnke-online.de/downloads/anleitungen

3.4. Fonctionnement des postes Behnke 20-0001E, 20-0014E, 20-0016E, 20-0043E avec amplificateur supplémentaire externe 7 watts (20-0054)

- * ▶ activer le mode configuration
- 0000 ▶ saisir le code de sécurité
- 06 1 à 5 # ▶ Régler le volume et choisir ici le volume le plus faible « 1 »
- 912 1 à 4 # ▶ Régler la sensibilité du microphone.
Choisir ici le réglage le moins sensible « 1 ».
- * ▶ Terminer la configuration

En cas d'effet Larsen de le poste d'appel, veuillez procéder aux réglages suivants sur le potentiomètre (voir photo).

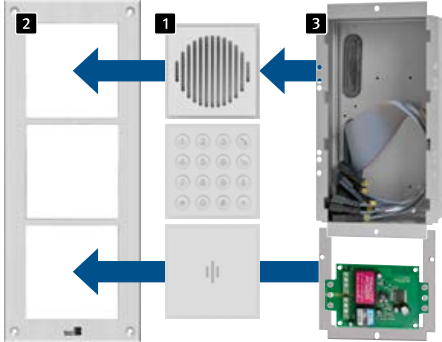


En cas d'effet Larsen après avoir effectué les réglages décrits ci-dessus, veuillez adapter le réglage du potentiomètre comme suit :

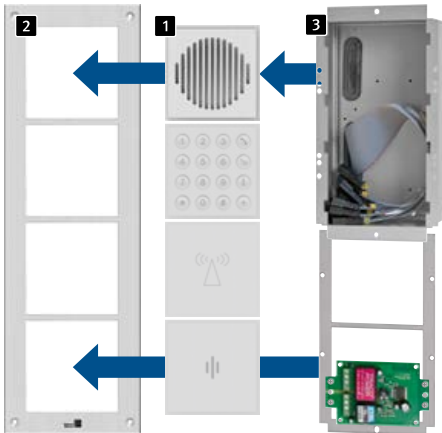
Retirer avec précaution le vernis de sécurité sur le potentiomètre. Tourner légèrement le potentiomètre dans le sens des aiguilles d'une montre jusqu'à ce qu'il n'y ait plus d'effet Larsen.

Si besoin, régler à nouveau le volume à l'aide du menu configuration 06 (augmenter le volume du haut-parleur) et 912 (amplifier le microphone).

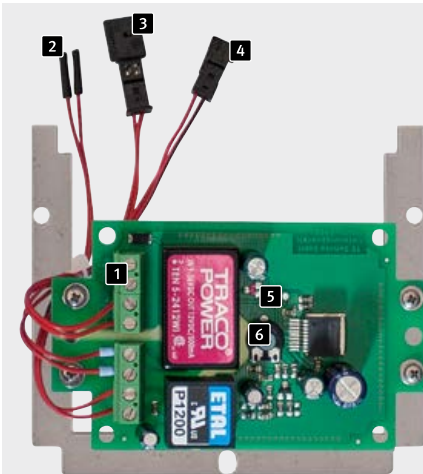
4. MONTAGE 20-0055 / 20-0056



Important : le module de haut-parleur 1 doit être placé dans le cadre du module 2 de manière à ce qu'il se trouve à l'intérieur du boîtier du module de l'électronique de base 3. Veillez à ce que la distance entre le haut-parleur et le microphone soit la plus grande possible. Ceci est valable pour toutes les électroniques de base de la série 20/30.



5. RACCORDEMENT 20-0055 / 20-0056



(Attention : point **1** – **4** Longueur de câble à la page 31, chapitre 3.2)

- 1** Alimentation
12 V-15 V = / 1,25 A
- 2** Pour l'électronique de base (par ex. 20-0014)
borne 12 V+-
fil rouge vers 12 V+
fil rouge/noir pour 12 V-
(Attention : retirer le tube d'isolation se trouvant sur les extrémités des fils !)
- 3** Pour haut-parleur à large bande
(par ex. 20-1107)
- 4** Pour câble plat de l'électronique de base
(marqué d'un anneau bleu)
- 5** Témoin de fonctionnement
- 6** Potentiomètre

(Attention : ce réglage du potentiomètre ne peut être modifié qu'en combinaison avec les électroniques de base Behnke 20-0001E, 20-0014E, 20-0016E et 20-0043E)

5.1. Fonctionnement des postes Behnke 20-0001, 20-0002, 20-0003, 20-0004, 20-0005, 20-0006, 20-0008, 20-0009, 20-0010, 20-0011, 20-0013, 20-0014, 20-0016, 20-0017, 20-0041, 20-0043 avec amplificateur supplémentaire externe 7 watts (20-0055/20-0056)

- | | |
|-----------|------------------------------|
| * | ▶ Activer le mode Config |
| 0000 | ▶ saisir le code de sécurité |
| 06 1 à 9# | ▶ Réglage du volume |

taire », amplificateur supplémentaire 1 watt intégré). Cette configuration peut endommager l'amplificateur supplémentaire externe 20-0054.

Le réglage du volume du poste Behnke équipé d'un amplificateur supplémentaire 7 watts se fera toujours via le menu configuration 06.

Attention : ne sélectionnez en aucun cas le menu configuration 07 (« amplificateur supplém-

Vous trouverez d'autres menus configurations, par ex. lors d'un effet Larsen etc. dans la notice de l'électronique de base ou dans les manuels techniques traitant de l'électronique de base a/b. Ils sont disponibles au téléchargement sous ce lien : www.behnke-online.de/downloads/anleitungen

5.2. Fonctionnement des postes Behnke 20-0001E, 20-0014E, 20-0016E, 20-0043E avec amplificateur supplémentaire externe 7 watts (20-0055/20-0056)

- *
 - ▶ activer le mode configuration
- 0000
 - ▶ saisir le code de sécurité
- 06 1 à 5 #
 - ▶ Régler le volume et choisir ici le volume le plus faible « 1 »
- 912 1 à 4 #
 - ▶ Régler la sensibilité du microphone.
 - Choisir ici le réglage le moins sensible « 1 ».
- *
 - ▶ Terminer la configuration

En cas d'effet Larsen de le poste d'appel, veuillez procéder aux réglages suivants sur le potentiomètre (voir photo).



En cas d'effet Larsen après avoir effectué les réglages décrits ci-dessus, veuillez adapter le réglage du potentiomètre comme suit :

Retirer avec précaution le vernis de sécurité sur le potentiomètre. Tourner légèrement le potentiomètre dans le sens des aiguilles d'une montre jusqu'à ce qu'il n'y ait plus d'effet Larsen.

Régler ensuite à nouveau le volume, si nécessaire, à l'aide du menu configuration 06 (augmenter le volume du haut-parleur) et 912 (amplifier le microphone).

6. INFORMATIONS LÉGALES

1. Nous nous réservons le droit de modifier nos produits en vertu des progrès techniques. En raison de l'évolution technique, les produits livrés peuvent avoir une apparence différente de ceux présentés sur ce manuel.

2. Toute reproduction ou reprise, même partielle, des textes, illustrations et photos de ces instructions est interdite sans notre autorisation écrite préalable.

3. Cette documentation est protégée par les droits d'auteur. Nous déclinons toute responsabilité quant à d'éventuelles erreurs de contenu ou d'impression (y compris les caractéristiques techniques ou dans les graphiques et dessins techniques).

Informations relatives à la loi sur la responsabilité du fait des produits :

1. Tous les produits de notre gamme doivent être utilisés conformément à l'usage prévu. En cas de doutes, il est impératif de demander conseil à un professionnel ou à notre SAV (voir numéro de la Hotline).

2. Débrancher tous les appareils sous tension (et plus particulièrement en cas d'alimentation secteur 230 V), avant de les ouvrir ou de raccorder des câbles.

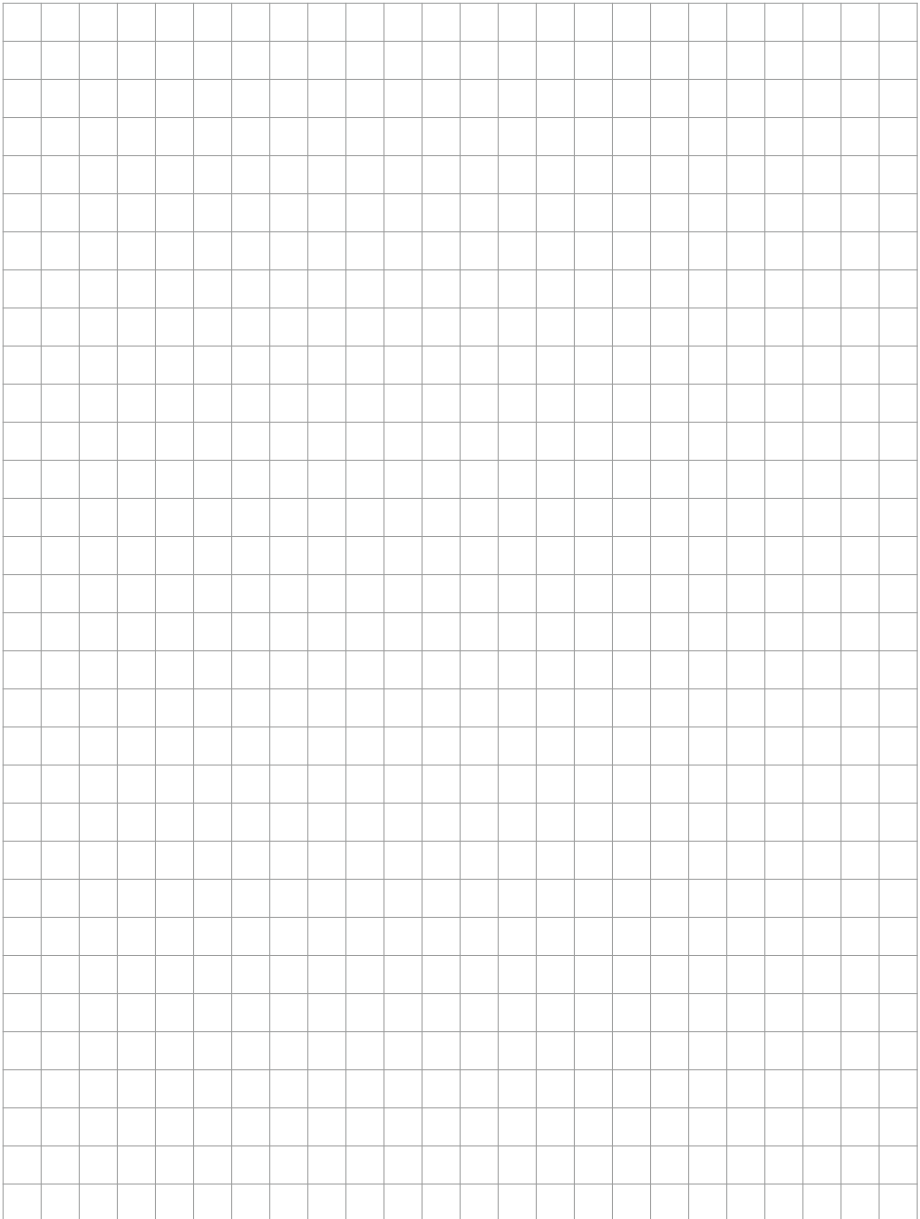
3. Les dommages directs ou indirects provenant d'interventions ou de modifications apportées à nos produits, ou résultant d'une utilisation non conforme sont exclus de la garantie. Ceci vaut également pour les dommages causés par un stockage inapproprié ou par toute autre influence extérieure.

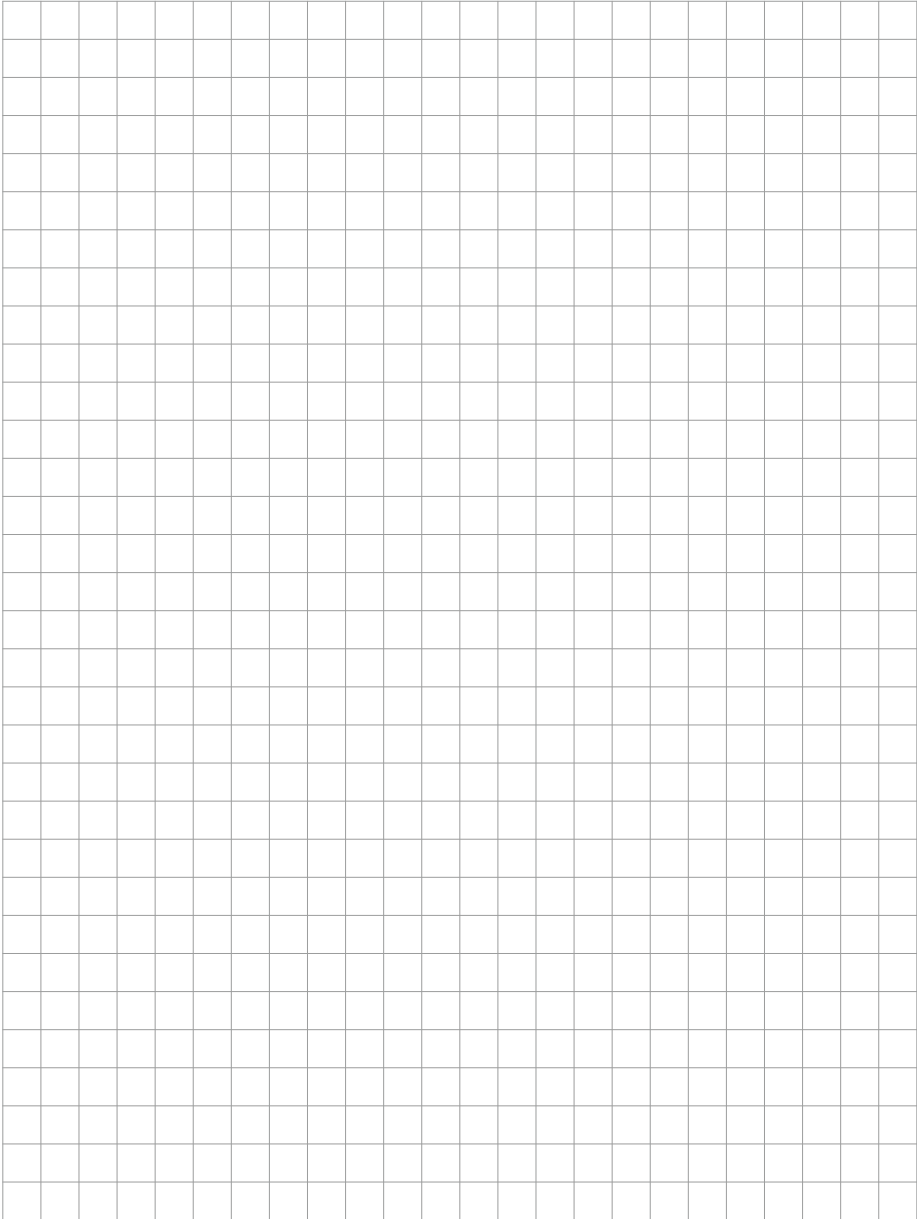
4. Lors de la manipulation de produits raccordés au réseau 230V ou fonctionnant sur batterie, il convient de tenir compte des directives en vigueur, par exemple des directives concernant la compatibilité électromagnétique ou la basse tension. Les travaux correspondants doivent uniquement être confiés à un professionnel conscient des normes et risques.

5. Nos produits sont conformes à toutes les directives techniques en vigueur, allemandes et européennes, ainsi qu'aux lois sur la télécommunication.



Compatibilité électromagnétique
Directive basse tension







TELECOM BEHNKE GMBH



Telecom Behnke GmbH
Gewerbepark „An der Autobahn“
Robert-Jungk-Straße 3
66459 Kirkel
Germany

Info-Hotline: +49 (0) 68 41/81 77-700
Service-Hotline: +49 (0) 68 41/81 77-777
Telefax: +49 (0) 68 41/81 77-750
info@behnke-online.de
www.behnke-online.de